



---

**Ris.mun. n. 3346 dell'11 aprile 2017**  
14 aprile 2017

## **MM N. 28 /2017**

# **Bilanci consuntivi 2016 Aziende Industriali Mendrisio**

Al Lodevole Consiglio Comunale di Mendrisio,  
Signori Presidente e Consiglieri,

Trasmettiamo, qui accluso, il fascicolo concernente i bilanci consuntivi 2016 delle Aziende Industriali Mendrisio, costituente parte integrante del presente messaggio.

Il Municipio ha dato completa adesione al consuntivo in oggetto e ne raccomanda l'accettazione da parte di codesto Legislativo.

Tenendoci a disposizione per ogni eventuale, ulteriore informazione che potrà occorrere in sede di esame e discussione, ci permettiamo proporvi, Signori Presidente e Consiglieri di

### **risolvere**

- 1. È approvato il bilancio consuntivo delle Aziende Industriali Mendrisio, gestione corrente e gestione investimenti, per l'anno 2016.**
- 2. È dato scarico al Municipio, rispettivamente alle Aziende Industriali Mendrisio per la gestione 2016, autorizzando la destinazione dei saldi come indicato a bilancio.**

Il Messaggio viene demandato all'esame della Commissione della Gestione.

Con osservanza.

### **Per il Municipio**

Lic. oec. HSG Carlo Croci  
Sindaco

Lic. rer. pol. Massimo Demenga  
Segretario





Aziende Industriali Mendrisio  
Via Municipio 13  
CH-6850 Mendrisio

Tel. +41 91 640 46 00  
Fax. +41 91 646 43 83  
infoaim@aimonline.ch  
www.aimonline.ch

---

Mendrisio, 7 aprile 2017

## **Consuntivi 2016 Aziende Industriali Mendrisio Sezioni Elettricità – Acqua – Gas**

## Considerazioni generali sui consuntivi 2016

Il 2016 ha visto evolvere alcune tematiche di interesse generale per le AIM che riassumiamo qui di seguito.

E' noto il risultato maturato il 5 marzo 2017 della cancellazione in referendum popolare del progetto di cambiamento della **forma giuridica** delle AIM in società anonima. Questa decisione cancella in un solo colpo 5 anni di sforzi nello sviluppo di tale progetto sostenuto dalle differenti istanze dell'Amministrazione comunale, delle AIM e coinvolgendo anche istanze politiche e sindacali. Rimangono ora da verificare con le autorità competenti le procedure di accesso al mercato dell'energia messe in atto dalle AIM in materia di conformità al contesto giuridico della municipalizzata.

In materia di nuova sede delle AIM il 2016 ha visto lo sviluppo di un intenso lavoro da parte del team di specialisti che unitamente agli architetti è stato costituito per elaborare il progetto. Nelle prossime settimane dovremo avere una prima versione del progetto da portare in Municipio.

Sul tema dell'acquisizione dei **compensatori di rete Elettricità e Gas** esistenti in territorio della Città di Mendrisio ma di proprietà di AIL SA si attendeva la crescita in giudicato della trasformazione SA delle AIM che avrebbe snellito non poco tale processo. Ora si tratta di riprendere in mano il discorso da Municipalizzata.

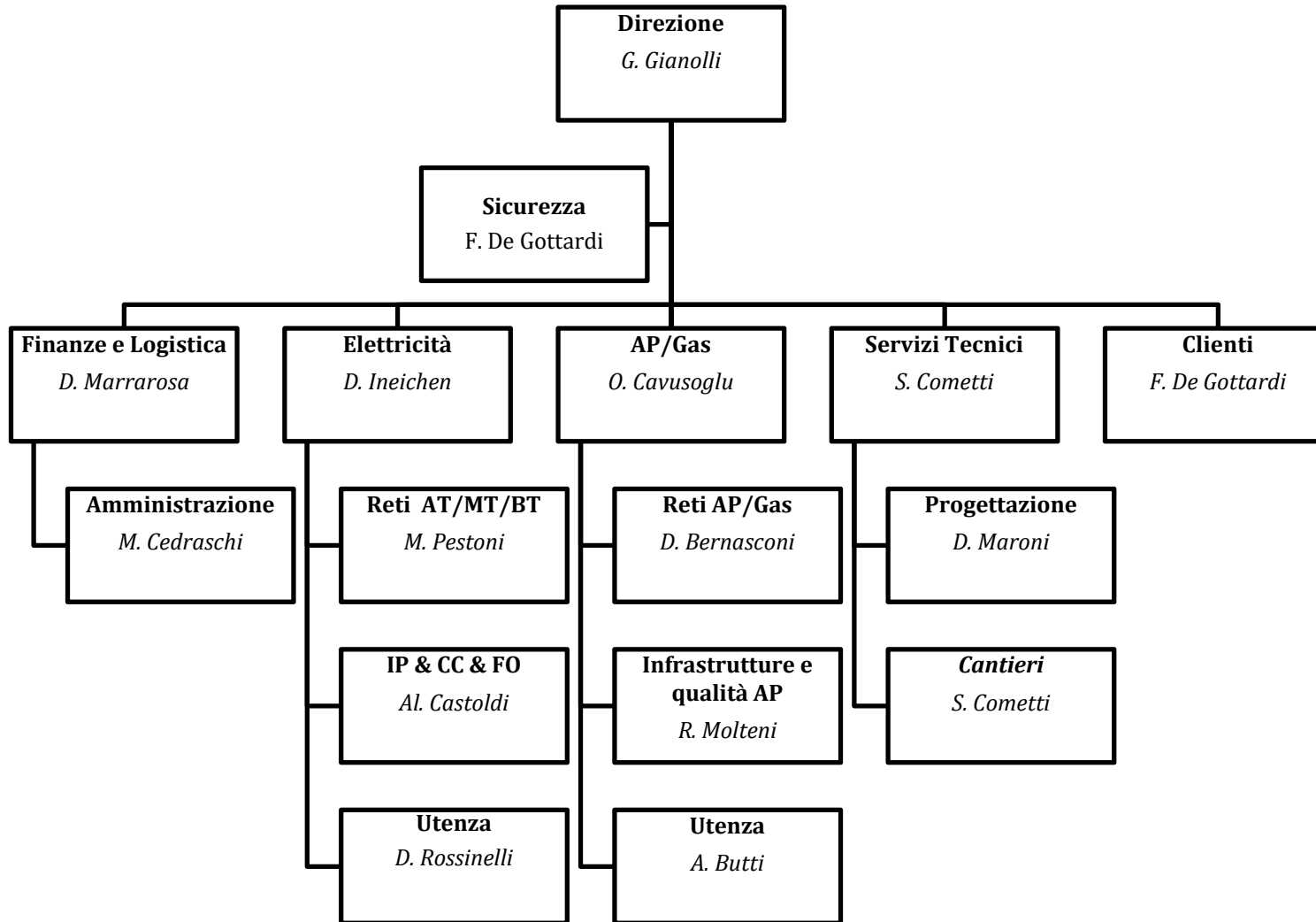
In tema di personale il 2016 ha registrato diversi cambiamenti. Sono da menzionare 2 nuovi Capi Dipartimento: il nuovo Responsabile Amministrativo Davide Marrarosa, succeduto a Fausto Medici passato al beneficio della pensione dal febbraio 2016, che ha iniziato a tutti gli effetti dal 1° aprile 2016 e il nuovo Capoesercizio della sezione Elettricità Dominique Ineichen che ha iniziato la sua attività presso le AIM il 1° gennaio 2017 succedendo a Franco Crivelli che ha optato per il pensionamento a fine 2016.

Dal punto di vista del personale nel 2016 si sono avuti 3 pensionamenti, una dimissione, una mancata conferma e 4 nuove assunzioni.

Al 31.12.2016 le AIM contavano 44 collaboratori (a cui si aggiungono un apprendista presso la Sez. Elettricità ed un'ausiliaria di pulizia) così suddivisi:

- 34 sezione Elettricità
- 9 sezione Acqua Potabile
- 1 sezione Gas

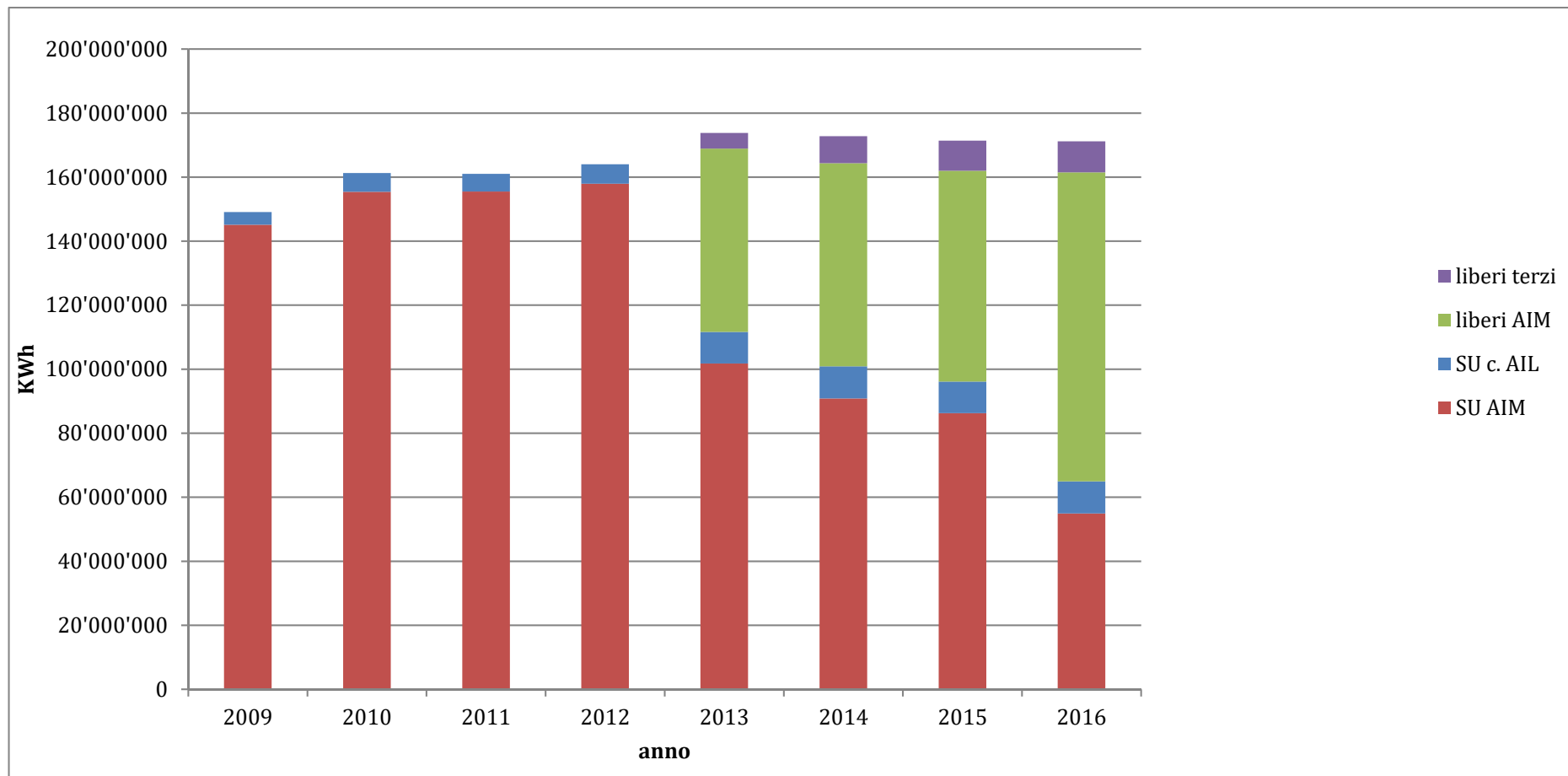
L'organigramma funzionale/operativo delle AIM al 1.1.2017 si presenta come segue (vedi anche [www.aimonline.ch](http://www.aimonline.ch)):



Passiamo ora in esame le singole sezioni.

## 1. Sezione Elettricità

L'andamento della distribuzione di energia elettrica negli ultimi 8 anni (cioè dalla parziale liberalizzazione del mercato elettrico) è rappresentato graficamente nel modo seguente (comprensori AIL inclusi):



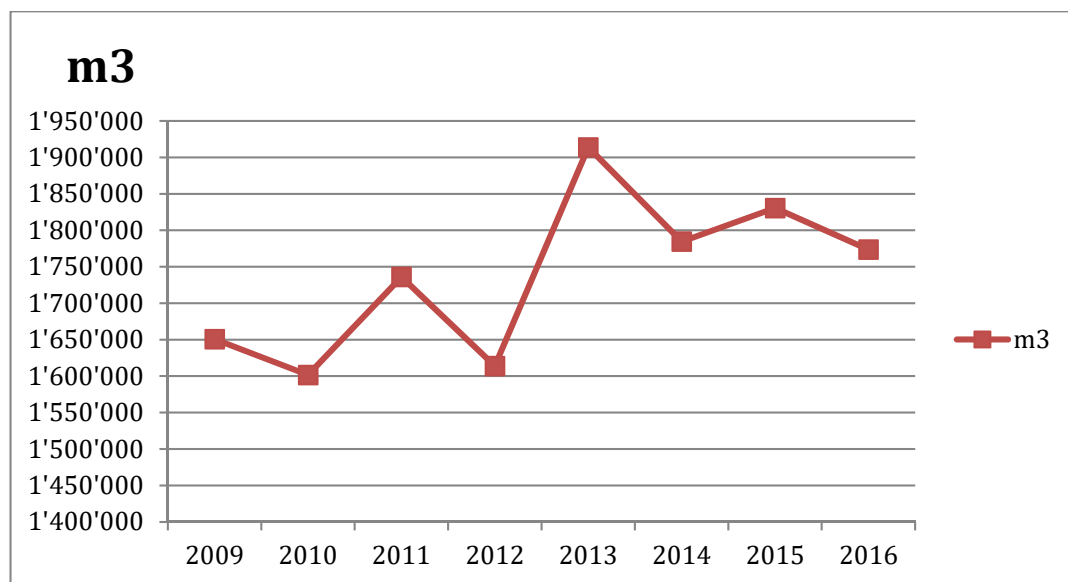
Dal grafico risulta che il 2016 è stato globalmente un anno di consumi praticamente pari al 2015. La grossa differenza è data dal notevole incremento degli utenti a mercato serviti da AIM transitati a mercato a scapito ovviamente del Servizio Universale. L'uscita dall'orbita AIM di clienti che sono andati ad approvvigionarsi presso terzi è stata sostanzialmente contenuta nei limiti dell'anno precedente.

Il Servizio Universale rappresenta ormai soltanto il 32% dell'energia transitata sulle reti mentre il resto dell'energia è distribuita tramite contratti di libero mercato, la maggior parte dei quali è in mano AIM (solo il 5% dell'energia transitata – e questa percentuale è rimasta la stessa del 2015 - è venduta ai clienti del comprensorio AIM da parte di fornitori terzi).

Al 31.12.2016 figuravano installati nel comprensorio impianti fotovoltaici per una potenza complessiva installata di 2.3 MWp in crescita di ca. 0.6 MWp che si stima possano produrre mediamente 2.5 GWh di energia in un anno. In molti di questi impianti tuttavia si pratica l'autoconsumo e quindi i quantitativi di quella porzione di energia prodotta e consumata localmente non risultano in nessuna statistica.

## 2. Sezione Acqua Potabile

Il grafico seguente mostra l'andamento del consumo di acqua negli ultimi anni, aggiornato con i dati del 2016:



Globalmente il 2016 ha registrato una lieve diminuzione dei consumi (fissatosi a 1.76 milioni di m3 contro 1.83 nel 2015) essenzialmente a seguito dell'assenza di condizioni climatiche estreme. In termini di bilancio idrico per zona di produzione/distribuzione e della gestione delle perdite i dati del 2016 sono riassunti nella seguente tabella:

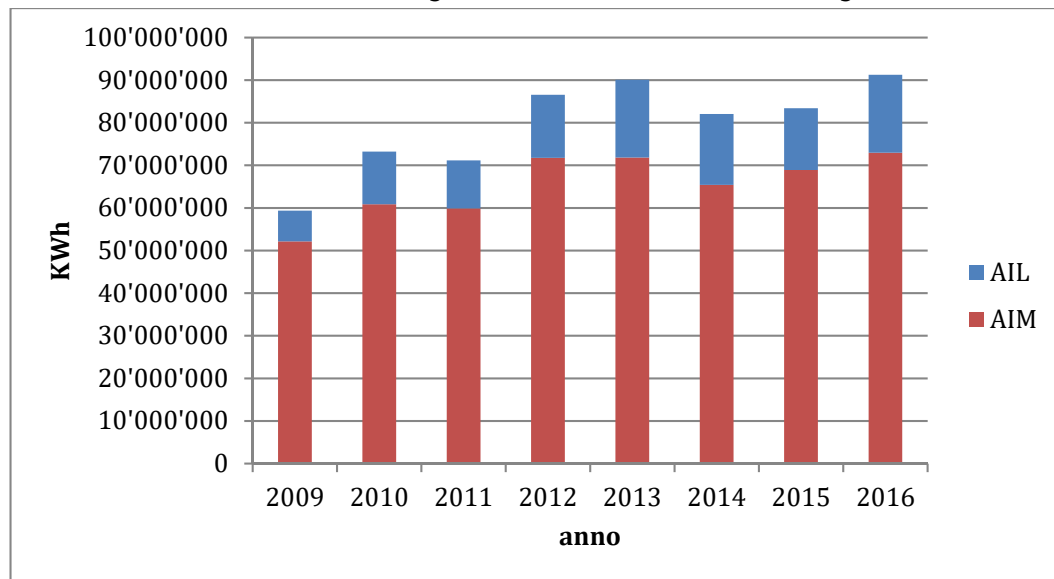
STATISTICHE AP MENDRISIO 2016											
		PRODUZIONE [mc]		EROGAZIONE [mc]	DIFFERENZA1 [mc] (Produzione - erogazione)	FATTURATI [mc]	DIFFERENZA2 [mc] (Erogazione - fatturazione)	PERDITA [%]	ABITANTI	l/g x ab [mc] (Fatturazione)	PERDITE RIPARATE 2016
<b>MENDRISIO</b>	Da sorgente	3'382'750	SE Paolaccio	1'079'648							
	Da pozzo	44'267	SE Avra	77'921							
	<b>Totale</b>	<b>3'427'017</b>	PC S. Martino	44'267	<b>1'201'836</b>	<b>2'225'181</b>	<b>1'010'798</b>	<b>191'038</b>	<b>15.90%</b>	<b>7'048</b>	<b>393</b>
<b>M'TE GENEROSO</b>	Da Paolaccio	<b>69'590</b>	SE Paolaccio	<b>69'590</b>	<b>0</b>	<b>16'104</b>	<b>53'486</b>	<b>76.86%</b>	<b>0</b>	<b>0</b>	<b>5</b>
<b>SALORINO / SOMA</b>	Da sorgente	66'401	SE La Piana	Dato non disp.							
	<b>Totale</b>	<b>66'401</b>	SP S. Rocco	<b>5'570</b>	<b>Dato non disp.</b>	<b>-</b>	<b>33'955</b>	<b>-</b>	<b>-</b>	<b>510</b>	<b>182</b>
<b>RANCATE</b>	Da sorgente	36'639	SE Barozzo	15'199							
	Da pozzo	177'082	SE Caressaa	5'969							
	<b>Totale</b>	<b>213'721</b>	SE Cantone	177'082	<b>2'132</b>	<b>176'172</b>	<b>35'417</b>	<b>16.74%</b>	<b>1'606</b>	<b>301</b>	<b>0</b>
<b>CAPOLAGO</b>	Da sorgente	203'954	SE Budri	63'394							
			Da Mendrisio	34'273							
	<b>Totale</b>	<b>203'954</b>	Da Riva S. V.	2'266	<b>104'021</b>	<b>74'159</b>	<b>25'774</b>	<b>25.79%</b>	<b>853</b>	<b>238</b>	<b>3</b>
<b>GENESTRERIO</b>	Da sorgente	0	SP Prella	4'204							
	Da pozzo	127'234	SE Roccolo	108'828							
	<b>Totale</b>	<b>127'234</b>	<b>Totale</b>	<b>113'032</b>	<b>14'202</b>	<b>91'940</b>	<b>21'092</b>	<b>18.66%</b>	<b>1111</b>	<b>227</b>	<b>0</b>
<b>LIGORNETTO</b>	Da PC Vecchio	30'977	SE Besazio	30'977							
	Da PC Nuovo	149'411	SE Cantinetta	149'411							
	<b>Totale</b>	<b>180'388</b>	<b>Totale</b>	<b>180'388</b>	<b>0</b>	<b>133'255</b>	<b>47'133</b>	<b>26.13%</b>	<b>1807</b>	<b>202</b>	<b>1</b>
<b>ARZO</b>	Da sorgente	<b>183'873</b>	Arzo	<b>183'873</b>	<b>0</b>	<b>107'211</b>	<b>76'662</b>	<b>41.69%</b>	<b>1'271</b>	<b>231</b>	<b>6</b>
<b>TREMONA</b>	Da SO Arzo	<b>52'289</b>	Tremona	<b>52'289</b>	<b>0</b>	<b>42'548</b>	<b>9'741</b>	<b>18.63%</b>	<b>529</b>	<b>220</b>	<b>2</b>
<b>BESAZIO</b>	Da SO Arzo	<b>86'893</b>	Besazio	<b>86'893</b>	<b>0</b>	<b>54'569</b>	<b>32'324</b>	<b>37.20%</b>	<b>625</b>	<b>239</b>	<b>4</b>
	<b>Tot. SO Arzo</b>	<b>323'055</b>	<b>Totale</b>	<b>323'055</b>							
<b>MERIDE</b>	Da Pozzo	<b>39'919</b>	Meride	<b>39'919</b>	<b>0</b>	<b>20'985</b>	<b>18'964</b>	<b>47.51%</b>	<b>344</b>		<b>1</b>
<b>TOTALI</b>		<b>4'581'689</b>		<b>2'239'342</b>	<b>2'342'347</b>	<b>1'761'666</b>	<b>477'676</b>	<b>21.33%</b>	<b>15'704</b>	<b>307</b>	<b>34</b>

Il tasso globale delle perdite rimane stabile nel 2016 sul 21.1%. Il sistema LORNO comincia a funzionare per i quartieri della montagna. Nel 2016 la campagna di ricerca e riparazione perdite è proseguita con 34 interventi.



### 3. Sezione Gas

In termini di consumi la tabella seguente riassume l'andamento degli ultimi 8 anni (comprensori AIL inclusi):



L'erogazione di gas metano nel 2016 ha registrato un buon aumento oltrepassando i livelli del 2013. Il gas distribuito nei quartieri AIL rappresenta il 20% sul totale. Sono stati erogati in totale 91 Mio di kWh di cui 18 nei quartieri AIL.

Il 2016 dal punto di vista dell'approvvigionamento del gas presso AIL SA ha visto adottare a partire dal mese di ottobre il nuovo contratto di approvvigionamento con acquisto a tranches sul mercato a termine. Il 2017 sarà il primo anno completo di acquisto in base al nuovo contratto e sarà allora possibile valutare la situazione tariffaria.

Mendrisio, 31 marzo 2017  
Gabriele Gianolli, direttore AIM

**Sezione Elettricità****Riassunto del consuntivo**

	<b>2016</b>		<b>2015</b>		
<b>Conto di gestione corrente</b>					
Uscite correnti		28'933'701		28'974'924	
+ Ammortamenti amministrativi		873'502		1'243'500	
<b>Totale spese correnti</b>		<b>29'807'203</b>		<b>30'218'424</b>	
Entrate correnti		29'828'712		30'239'524	
<b>Totale ricavi correnti</b>		<b>29'828'712</b>		<b>30'239'524</b>	
<b>Avanzo d'esercizio</b>		<b>21'509</b>		<b>21'101</b>	
 <b>Conto degli investimenti</b>					
Uscite per investimenti		2'480'717		2'138'001	
- Entrate per investimenti		-		-10'515	
<b>Onere netto per investimenti</b>		<b>2'480'717</b>		<b>2'127'486</b>	
 <b>Conto di chiusura</b>					
Onere netto per investimenti		2'480'717		2'127'486	
Ammortamenti amministrativi	873'502		1'243'500		
+ Avanzo d'esercizio	21'509		21'101		
<b>Autofinanziamento</b>		<b>895'011</b>		<b>1'264'601</b>	
<b>Risultato totale</b>		<b>-1'585'705</b>		<b>-862'886</b>	
Interessi calcolatori alla Città di Mendrisio		2'108'555		2'240'298	
<b>Risultato totale oggettivo</b>		<b>522'850</b>		<b>1'377'412</b>	
 <b>Riassunto del bilancio al</b>					
		31.12.2016		31.12.2015	
		Attivi	Passivi	Attivi	Passivi
Beni patrimoniali		13'375'154		14'711'698	
Beni amministrativi		12'525'267		10'989'775	
Capitale di terzi			16'321'826		16'144'387
Finanziamenti speciali			-		-
Capitale proprio			9'578'595		9'557'086
		<b>25'900'421</b>	<b>25'900'421</b>	<b>25'701'473</b>	<b>25'701'473</b>

Sezione Elettricità					
Indicatori finanziari					
N°	Tipo di indicatore	Scala di valutazione	Anno: 2016	Valutazione	Anno: 2015
1	<b>Copertura delle spese correnti</b> [(ricavi correnti senza accrediti interni e riversamenti - spese correnti senza addebiti interni e riversamenti) / spese correnti senza addebiti e riversamenti] * 100 Formula = [(4-47-49-(3-37-39)) / (3-37-39)] * 100	Sufficiente-positivo > 0% Disavanzo moderato -2.5% - 0% Disavanzo importante < -2.5%	0.1%	Sufficiente-positivo	0.1%
2	<b>Grado di autofinanziamento</b> [autofinanziamento / investimenti netti] * 100 Formula = [(4-3+331+332+333) / (5-57-(6-67-68))] * 100	Ideale > 100% Sufficiente - buono 70% - 100% Problematico < 70%	36.1%	Problematico	59.4%
3	<b>Capacità di autofinanziamento</b> [autofinanziamento / ricavi correnti senza riversamenti, prelevamenti da finanziamenti speciali e accrediti interni] * 100 Formula = [(4-3+331+332+333) / (4-47-48-49)] * 100	Buona > 20% Media 10% - 20% Debole < 10%	3.7%	Debole	5.1%
4	<b>Quota degli interessi</b> [interessi netti / ricavi correnti senza riversamenti, prelevamenti da finanziamenti speciali e accrediti interni] * 100 Formula = [(32-(42-424)) / (4-47-48-49)] * 100	Bassa < 2% Media 2% - 5% Alta 5% - 8% Eccessiva > 8%	-0.7%	Bassa	-0.8%
5	<b>Quota degli oneri finanziari</b> [interessi netti e ammortamenti amministrativi / ricavi correnti senza riversamenti, prelevamenti da finanziamenti speciali e accrediti interni] * 100 Formula = [(331+32-(42-424)) / (4-47-48-49)] * 100	Bassa < 5% Media 5% - 15% Alta 15% - 25% Eccessiva > 25%	2.9%	Bassa	4.2%
6	<b>Quota di capitale proprio</b> [capitale proprio / totale dei passivi] * 100 Formula = [((1-19)-(2-29)) / (2)] * 100	Eccessiva > 40% Buona 20% - 40% Media 10% - 20% Debole < 10%	37.0%	Buona	37.2%
7	<b>Quota di indebitamento lordo</b> [debiti a breve, medio e lungo termine e per gestioni speciali / ricavi correnti senza riversamenti, prelevamenti da finanziamenti speciali e accrediti interni] * 100 Formula = [(21+22+23) / (4-47-48-49)] * 100	Molto buona < 50% Buona 50% - 100% Discreta 100% - 150% Alta 150% - 200% Critica > 200%	16.8%	Molto buona	24.6%
8	<b>Quota degli investimenti</b> [investimenti lordi / spese di gestione corrente senza ammortamenti, riversamenti, prelevamenti da finanziamenti speciali e accrediti interni] * 100 Formula = 5 / [3+5-(331+332+333+37+38+39)] * 100	Molto alta > 30% Elevata 20% - 30% Media 10% - 20% Ridotta < 10%	9.6%	Ridotta	8.4%

<b>Sezione Elettricità</b>	<b>Bilancio patrimoniale</b>			
	<b>31.12.2016</b>	<b>31.12.2015</b>	<b>Var.</b>	<b>Var. %</b>
<b>Attivi</b>	<b>25'900'421.10</b>	<b>25'701'473.38</b>	198'947.72	0.8%
<b>10 Liquidità</b>	<b>5'895'946.39</b>	<b>7'717'729.67</b>	-1'821'783.28	-23.6%
100 Cassa	6'651.95	4'577.75		
101 Conti correnti postali	2'131'329.77	302'703.80		
102 Banche	3'757'964.67	7'410'448.12		
<b>11 Crediti</b>	<b>6'748'266.82</b>	<b>6'283'887.53</b>	464'379.29	7.4%
111 Crediti in conto corrente	321'902.20	167'192.53		
115 Debitori diversi	6'346'736.93	6'109'543.84		
119 Altri crediti	79'627.69	7'151.16		
<b>12 Investimenti in beni patrimoniali</b>	<b>629'577.35</b>	<b>675'367.95</b>	-45'790.60	-6.8%
121 Azioni e quote di partecipazione	9'300.00	9'300.00		
125 Scorte	620'277.35	666'067.95		
<b>13 Transitori attivi</b>	<b>101'363.81</b>	<b>34'713.21</b>	66'650.60	192.0%
139 Altri transitori attivi	101'363.81	34'713.21		
<b>14 Investimenti in beni amministrativi</b>	<b>12'494'166.73</b>	<b>10'976'675.02</b>	1'517'491.71	13.8%
140 Terreni non edificati	1'394'925.97	1'516'225.97		
141 Opere del genio civile *	9'768'600.28	8'689'972.53		
143 Costruzioni edili	664'835.01	265'237.94		
146 Mobili, macchine, veicoli, attrezzature ed installazioni	665'805.47	505'238.58		
<b>17 Altre uscite attivate</b>	<b>31'100.00</b>	<b>13'100.00</b>	18'000.00	137.4%
171 Uscite di pianificazione	31'100.00	13'100.00		

<b>Sezione Elettricità</b>	<b>Bilancio patrimoniale</b>	<b>31.12.2016</b>	<b>31.12.2015</b>	<b>Var.</b>	<b>Var. %</b>
<b>Passivi</b>		<b>25'900'421.10</b>	<b>25'701'473.38</b>	198'947.72	0.8%
<b>20 Impegni correnti</b>		<b>7'690'813.25</b>	<b>5'692'334.23</b>	1'998'479.02	35.1%
200 Creditori		4'562'620.79	2'395'282.78		
201 Cauzioni in deposito		2'450'686.06	2'430'834.95		
206 Conti correnti		677'506.40	866'216.50		
<b>22 Debiti a medio e lungo termine</b>		<b>4'000'000.00</b>	<b>6'026'301.20</b>	-2'026'301.20	-33.6%
229 Altri debiti a medio e lungo termine		4'000'000.00	6'026'301.20		
<b>23 Debiti per gestioni speciali</b>		<b>20'000.00</b>	<b>20'000.00</b>	-	0.0%
233 Fondazioni e legati		20'000.00	20'000.00		
<b>24 Accantonamenti</b>		<b>4'370'765.60</b>	<b>4'156'779.07</b>	213'986.53	5.1%
240 Gestione corrente		3'360'718.53	3'148'043.30		
241 Conto degli investimenti		1'010'047.07	1'008'735.77		
<b>25 Transitori passivi</b>		<b>240'246.99</b>	<b>248'972.67</b>	-8'725.68	-3.5%
259 Altri transitori passivi		240'246.99	248'972.67		
<b>29 Capitale proprio</b>		<b>9'578'595.26</b>	<b>9'557'086.21</b>	21'509.05	0.2%
290 Avanzi d'esercizio accumulati di anni precedenti		9'557'086.21	9'535'985.59		
291 Avanzo d'esercizio dell'anno di gestione		21'509.05	21'100.62		

\* Nell'esercizio 2015 nella sostanza fissa figurava una voce "Progetti in corso" per CHF 71'722.79 relativa a lavori che in realtà sono stati fatturati a terzi e incassati (es. lavori per illuminazione pubblica). Di fatto tale importo doveva essere registrato nei "Crediti". Per questo motivo, nel conto dei flussi dei mezzi liquidi, l'aumento dei crediti risulta minore di CHF 71'722.79 rispetto a quanto a bilancio. Per lo stesso motivo, nella tabella ammortamenti, il valore dei beni amministrativi al 1.1.2016 risulta inferiore di CHF 71'722.79 rispetto a quanto allibrato a bilancio al 31.12.2015.

**Sezione Elettricità****Pro memoria**

	<b>31.12.2016</b>	<b>31.12.2015</b>
<b>Fidejussioni</b>	1'287'000	1'406'500

## Commento alle poste di bilancio

Bilancio patrimoniale	31.12.2016	31.12.2015	Var.	Var. %
<b>Attivi</b>	<b>25'900'421</b>	<b>25'701'473</b>	<b>198'948</b>	<b>0.8%</b>
10 Liquidità	5'895'946	7'717'730	-1'821'783	-23.6%
11 Crediti	6'748'267	6'283'888	464'379	7.4%
12 Investimenti in beni patrimoniali	629'577	675'368	-45'791	-6.8%
13 Transitori attivi	101'364	34'713	66'651	192.0%
14 Investimenti in beni amministrativi	12'494'167	10'976'675	1'517'492	13.8%
17 Altre uscite attivate	31'100	13'100	18'000	137.4%
<b>Passivi</b>	<b>25'900'421</b>	<b>25'701'473</b>	<b>198'948</b>	<b>0.8%</b>
20 Impegni correnti	7'690'813	5'692'334	1'998'479	35.1%
22 Debiti a medio e lungo termine	4'000'000	6'026'301	-2'026'301	-33.6%
23 Debiti per gestioni speciali	20'000	20'000	-	0.0%
24 Accantonamenti	4'370'766	4'156'779	213'987	5.1%
25 Transitori passivi	240'247	248'973	-8'726	-3.5%
29 Capitale proprio	9'578'595	9'557'086	21'509	0.2%

### 10 Liquidità

Si rimanda al conto dei flussi di capitale per il fondo mezzi liquidi per l'analisi di origine e impiego della liquidità.

### 11 Crediti

Questa categoria mostra un aumento del 7.4% rispetto al 2015. Osserviamo una sostanziale stabilità (-0.4%) dei debitori per bollette dell'elettricità pari a CHF 5.03 Mio. al 31.12.2016 rispetto ai CHF 5.04 Mio. dell'anno precedente. Per contro, vi è un aumento pari a CHF 256'019 dei debitori per altri tipi di fatture (allacciamenti, ecc.), in crescita del 24%. I crediti nei confronti delle Sezione Acqua potabile e Gas mostrano infine un aumento di CHF 160'935.

### 12 Investimenti in beni patrimoniali

A questa categoria appartiene il materiale in magazzino e la partecipazione, pari a CHF 9'300 (invariata) in Enertí. Lo scostamento è pertanto interamente dovuto ad una riduzione delle scorte di magazzino pari a 45'791 (-6.8%).

### 13 Transitori attivi

Al 31.12.2016 questa categoria era pari a CHF 101'264, in crescita di CHF 66'651 rispetto all'anno precedente. Segnaliamo in particolare la registrazione di un transitorio attivi pari a CHF 88'713 pari al calcolo dell'importo a nostro favore relativo al conguaglio della tassa LA-LAEI (Legge cantonale di applicazione della legge federale sull'approvvigionamento elettrico).

## **14 Investimenti in beni amministrativi**

Questa categoria mostra un incremento pari al 13.8% e si attesta al 31.12.2016 a CHF 12'5 Mio. L'ammortamento dei beni amministrativi è stato pari a CHF 0.87 Mio.

## **17 Altre uscite attivate**

Questa categoria comprende le uscite per sistemazione territorio, misurazioni, gestione finanziaria, organizzazione dell'amministrazione. La variazione rispetto al 1.1.2016, pari a CHF 18'000, riguarda l'attivazione di spese per l'acquisizione di un apparecchio di rilevazione catastale.

## **20 Impegni correnti**

Al 31.12.2016 gli impegni correnti della Sezione Elettricità ammontavano a CHF 7.7 Mio., inclusi CHF 2.5 Mio relativi a cauzioni in deposito (garanzie). Le maggiori voci riguardano i Creditori per forniture e prestazioni di terzi ed i Creditori per costi d'esercizio, pari complessivamente a CHF 4.2 Mio. (incluse fatture di AET e ALL).

## **22 Debiti a medio e lungo termine**

Questa categoria include il debito nei confronti del Comune, rimborsato di ulteriori CHF 2 Mio. e ridotto al 31.12.2016 a CHF 4 Mio. (dai 10 Mio. iniziali). Non vi sono altri debiti a medio e lungo termine.

## **23 Debiti per gestioni speciali**

Si tratta del legato Tonella.

## **24 Accantonamenti**

Il saldo di questa categoria ammonta al 31.12.2016 a CHF 4.4 Mio ed è composto essenzialmente da:

- 1) Accantonamento per imposte per CHF 640'000;
- 2) Accantonamenti per differenze di copertura (energia + rete) per CHF 2'688'392;
- 3) Contributi rete e allacciamenti per CHF 888'015.

## **25 Transitori passivi**

I transitori passivi al 31.12.2016 ammontavano a CHF 240'247, sostanzialmente in linea con l'anno precedente. Le principali voci riguardano il transitorio relativo al conguaglio del contributo per il fondo per energie rinnovabili cantonale (FER) pari a CHF 163'072 e quello relativo a fatture AET Go Hydro e TIAcqua (garanzie d'origine) per complessivi CHF 64'899.



## **29 Capitale proprio**

Dopo il riporto dell'avanzo d'esercizio 2016, il capitale proprio della Sezione Elettricità ammonta a CHF 9.6 Mio.

La quota di capitale proprio si attesta al 37%, percentuale che nella scala di valutazione emanata dagli Enti locali rientra nella categoria "Buona (20% - 40%)".

**Sezione Elettricità****Conto dei flussi di capitale per il fondo mezzi liquidi****Origine dei mezzi liquidi (ML)****ML originati dall'autofinanziamento**

Avanzo d'esercizio 21'509

Ammortamenti amministrativi 873'502

**Autofinanziamento 895'011****ML originati dalla diminuzione dei beni patrimoniali 45'791****ML originati dall'aumento del capitale di terzi**

Aumento impegni correnti (gr. 20) 1'998'479

Aumento accantonamenti (gr. 24) 213'987

**Totale 2'212'466****ML originati da entrate per investimenti -****Totale origine dei ML 3'153'267****Impiego di mezzi liquidi****ML impiegati in aumento di beni patrimoniali**

Aumento crediti (gr. 11) \* 392'657

Aumento transitori attivi (gr. 13) 66'651

**Totale 459'307****ML impiegati in diminuzione di capitale di terzi**

Diminuzione debiti a medio e lungo termine (gr. 22) 2'026'301

Diminuzione transitori passivi (gr. 25) 8'726

**Totale 2'035'027****ML impiegati per uscite di investimento 2'480'717****Totale impiego dei ML 4'975'050****Variazione dei mezzi liquidi -1'821'783****+ Mezzi liquidi 01.01.2016 7'717'730****= Mezzi liquidi 31.12.2016 5'895'946**

\* Nell'esercizio 2015 nella sostanza fissa figurava una voce "Progetti in corso" per CHF 71'722.79 relativa a lavori che in realtà sono stati fatturati a terzi e incassati (es. lavori per illuminazione pubblica). Di fatto tale importo doveva essere registrato nei "Crediti". Per questo motivo, nel conto dei flussi dei mezzi liquidi, l'aumento dei crediti risulta minore di CHF 71'722.79 rispetto a quanto a bilancio. Per lo stesso motivo, nella tabella ammortamenti, il valore dei beni amministrativi al 1.1.2016 risulta inferiore di CHF 71'722.79 rispetto a quanto allibrato a bilancio al 31.12.2015.

Sezione Elettricità		C 2016		P 2016		Var. %	C 2015		Var. %
		Spese	Ricavi	Spese	Ricavi		Spese	Ricavi	
Chiusura	90 Conto di gestione corrente	21'509.05		-		100%	21'100.62		1.9%
	900 Avanzo d'esercizio	21'509.05		-			21'100.62		
Spese Correnti		29'807'203.26		30'079'500.00		-0.9%	30'218'423.64		-1.4%
30 Spese per il personale		3'968'275.10		4'301'500.00		-7.7%	3'942'017.86		0.7%
300 Onorari ed indennità ad autorità, commissioni e magistrati		1'240.00		1'500.00			780.00		
300.01 Indennità commissari		1'240.00		1'500.00			780.00		
301 Stipendi ed indennità al personale amministrativo e d'esercizio		3'146'525.05		3'400'000.00			3'128'639.10		
301.01 Stipendi al personale in organico (+straord.+grat.)		3'125'666.05		3'350'000.00			3'127'639.10		
301.02 Formazione del personale		18'859.00		50'000.00			-		
301.04 Indennità nascita figli		2'000.00		-			1'000.00		
303 Contributi AVS, AI, IPG e AD		708'271.85		780'000.00			725'613.70		
303.01 Oneri sociali		708'271.85		780'000.00			725'613.70		
306 Abbigliamenti di servizio, indennità di alloggio e pasti		35'669.30		30'000.00			7'506.91		
306.01 Abbigliamento		35'669.30		30'000.00			7'506.91		
307 Prestazioni per beneficiari di rendite		55'139.65		70'000.00			71'478.15		
307.01 Prestazioni a pensionati		55'139.65		70'000.00			71'478.15		
308 Compensi a terzi per personale avventizio		21'429.25		20'000.00			8'000.00		
308.01 Stipendi al personale avventizio		21'429.25		20'000.00			8'000.00		
31 Spese per beni e servizi		16'399'673.66		16'362'500.00		0.2%	16'379'538.58		0.1%
310 Materiale d'ufficio, scolastico e stampati		38'784.46		80'000.00			61'514.77		
310.01 Spese di cancelleria		38'784.46		80'000.00			61'514.77		
312 Acqua, energia e combustibili		6'232.90		10'000.00			5'862.55		
312.01 Spese riscaldamento ed accessorie		6'232.90		10'000.00			5'862.55		
313 Materiale di consumo		37'170.28		45'000.00			48'944.05		
313.01 Carburante per veicoli		28'252.27		40'000.00			29'480.77		
313.02 Materiale di pulizia		8'918.01		5'000.00			19'463.28		
315 Manutenzione mobili, macchine, veicoli e attrezzature		441'698.03		420'000.00			424'393.49		
315.01 Manutenzione impianti d'ufficio		345'365.90		300'000.00			307'553.41		
315.02 Attrezzi e macchinari		48'137.71		60'000.00			39'364.87		
315.03 Manutenzione autoveicoli		48'194.42		60'000.00			77'475.21		
316 Locazione, affitti, noleggi e tasse d'utilizzazione		286'608.40		221'500.00			280'878.40		
316.01 Affitto uffici e magazzini		270'880.00		189'500.00			262'000.00		
316.02 Affitto posteggi		15'728.40		32'000.00			18'878.40		
318 Servizi ed onorari		557'925.06		500'000.00			528'116.44		
318.07 Assicurazione cose		42'724.25		50'000.00			40'389.95		
318.10 Spese postali, telefoniche e bancarie		180'154.04		140'000.00			133'133.46		
318.12 Revisione contabile		8'000.00		10'000.00			17'500.00		
318.13 Comunicazione		11'714.77		50'000.00			33'987.03		
318.17 Imposte cantonali e comunali		315'332.00		250'000.00			303'106.00		
319 Altre spese per beni e servizi		15'031'254.53		15'086'000.00			15'029'828.88		
319.01 Costo materiale		332'504.22		330'000.00			498'476.21		
319.02 Materiale scartato		-		30'000.00			-		
319.03 Materiale e prestazioni per manutenzione e per terzi		480'319.95		500'000.00			262'518.96		
319.04 Acquisto energia elettrica AET		8'482'331.36		8'510'000.00			8'959'806.24		
319.05 Acquisto energia elettrica AIL		676'832.76		790'000.00			818'294.47		
319.06 Costi transito reti a monte AET-AIL		4'532'959.23		4'460'000.00			4'010'152.00		
319.08 Quote associazioni		44'143.82		60'000.00			-		
319.09 Uscite varie		262'902.43		160'000.00			289'350.03		
319.10 Promuovimento uso razionale energia		18'693.19		50'000.00			46'671.57		
319.11 Prestazioni infragruppo (MO)		180'054.18		166'000.00			126'280.32		
319.15 Manutenzione contatori		20'513.39		30'000.00			18'279.08		

Sezione Elettricità	C 2016		P 2016		Var. %	C 2015		Var. %
	Conto di gestione corrente		Spese	Ricavi		Spese	Ricavi	
<b>32 Interessi passivi</b>	<b>153'661.02</b>		<b>179'200.00</b>		-14.3%	<b>175'576.90</b>		-12.5%
<b>321 Interessi passivi per debiti a breve scadenza</b>	-		-			-		
321.01 Interessi passivi c/c bancario	-		-			-		
<b>322 Interessi passivi per debiti a media e lunga scadenza</b>	<b>153'661.02</b>		<b>179'200.00</b>			<b>175'576.90</b>		
322.01 Interessi passivi diversi	6'240.00		1'200.00			1'200.00		
322.02 Interessi passivi su differenze di copertura	117'837.67		98'000.00			134'793.55		
322.03 Interessi passivi su prelievi dividendo	29'583.35		80'000.00			39'583.35		
<b>33 Ammortamenti</b>	<b>906'758.58</b>		<b>983'300.00</b>		-7.8%	<b>1'261'046.48</b>		-28.1%
<b>330 Su beni patrimoniali</b>	<b>33'256.58</b>		<b>50'000.00</b>			<b>17'546.48</b>		
330.01 Retrocessioni e pagamenti inesigibili	33'256.58		50'000.00			17'546.48		
<b>331 Su beni amministrativi</b>	<b>873'502.00</b>		<b>933'300.00</b>			<b>1'243'500.00</b>		
331.01 Ammortamenti	873'502.00		933'300.00			1'243'500.00		
<b>36 Contributi propri</b>	<b>2'727'484.25</b>		<b>2'720'000.00</b>		0.3%	<b>2'867'366.82</b>		-4.9%
<b>362 Comuni e consorzi comunali</b>	<b>2'727'484.25</b>		<b>2'720'000.00</b>			<b>2'867'366.82</b>		
362.01 Interessi calcolatori (SF-SC) al Comune di Mendrisio	2'108'555.25		2'100'000.00			2'240'298.15		
362.02 Contributo Pista di Ghiaccio	18'929.00		20'000.00			27'068.67		
362.03 Sponsorizzazioni Città di Mendrisio	100'000.00		100'000.00			100'000.00		
362.04 Contributo Città di Mendrisio	500'000.00		500'000.00			500'000.00		
<b>37 Riversamento contributi</b>	<b>5'651'350.65</b>		<b>5'533'000.00</b>		2.1%	<b>5'592'877.00</b>		1.0%
<b>370 Confederazione</b>	<b>2'999'209.01</b>		<b>3'053'000.00</b>			<b>2'814'532.81</b>		
370.01 Contributo energie rinnovabili (RIC/KEV)	2'056'321.73		2'100'000.00			1'716'518.98		
370.02 Contributo prestazioni sistema Swissgrid	771'471.96		780'000.00			926'440.88		
370.03 Contributo protezione acque e pesci	171'415.32		173'000.00			171'572.95		
<b>371 Cantoni</b>	<b>2'652'141.64</b>		<b>2'480'000.00</b>			<b>2'778'344.19</b>		
371.03 Tassa demaniale Canton Ticino	1'330'862.46		1'280'000.00			1'305'339.22		
371.04 FER-Fondo cantonale energie rinnovabili	1'321'279.18		1'200'000.00			1'473'004.97		

Sezione Elettricità	Conto di gestione corrente	C 2016		P 2016		Var. %	C 2015		Var. %
		Spese	Ricavi	Spese	Ricavi		Spese	Ricavi	
<b>Ricavi correnti</b>			<b>29'828'712.31</b>		<b>30'079'500.00</b>	-0.8%		<b>30'239'524.26</b>	-1.4%
<b>42 Redditi della sostanza</b>			<b>327'168.83</b>		<b>330'000.00</b>	-0.9%		<b>377'746.98</b>	-13.4%
<b>420 Interessi da banche</b>			<b>22'341.33</b>		<b>10'000.00</b>			<b>68'675.04</b>	
420.01 Interessi attivi c/c bancario			22'341.33		10'000.00			68'675.04	
<b>426 Redditi su partecipazioni dei beni amministrativi</b>			<b>304'827.50</b>		<b>320'000.00</b>			<b>309'071.94</b>	
426.01 Affitto 50 kV a AET (Pancaking)			304'827.50		320'000.00			309'071.94	
<b>43 Ricavi per prestazioni, vendite, tasse, diritti e multe</b>			<b>23'657'703.62</b>		<b>24'216'500.00</b>	-2.3%		<b>24'204'415.80</b>	-2.3%
<b>435 Vendite</b>			<b>20'441'424.48</b>		<b>21'070'000.00</b>			<b>21'383'087.51</b>	
435.01 Vendita energia			9'941'874.72		10'000'000.00			10'814'027.98	
435.04 Ricavi utilizzo rete			10'177'353.25		10'900'000.00			10'183'766.95	
435.07 Vendita materiale a terzi			322'196.51		170'000.00			385'292.58	
<b>438 Prestazioni proprie per investimenti</b>			<b>447'689.07</b>		<b>500'600.00</b>			<b>443'526.18</b>	
438.01 Attivazione commesse (costo personale,veicoli)			447'689.07		500'600.00			443'526.18	
<b>439 Altri ricavi per prestazioni e vendite</b>			<b>2'768'590.07</b>		<b>2'645'900.00</b>			<b>2'377'802.11</b>	
439.01 Prestazioni a terzi			560'583.90		350'000.00			454'913.21	
439.05 Noleggio materiale			-		5'000.00			-	
439.14 Entrate varie			262'351.68		200'000.00			470'618.89	
439.15 Noleggio sottostrutture			261'231.09		300'000.00			-	
439.16 Trasporti per terzi			101'000.15		50'000.00			-	
439.17 Prestazioni Infragruppo			980'192.81		1'200'000.00			962'128.46	
439.2 Tasse nuove costruzioni			603'230.44		540'900.00			490'141.55	
<b>47 Contributi da riversare</b>			<b>5'651'350.65</b>		<b>5'533'000.00</b>	2.1%		<b>5'592'877.00</b>	1.0%
<b>470 Confederazione</b>			<b>2'999'209.01</b>		<b>3'053'000.00</b>			<b>2'814'532.81</b>	
470.01 Contributo energie rinnovabili (RIC/KEV)			2'056'321.73		2'100'000.00			1'716'518.98	
470.02 Contributo prestazioni di sistema Swissgrid (SDL)			771'471.96		780'000.00			926'440.88	
470.03 Contributo protezione acque e pesci			171'415.32		173'000.00			171'572.95	
<b>472 Comuni e consorzi comunali</b>			<b>2'652'141.64</b>		<b>2'480'000.00</b>			<b>2'778'344.19</b>	
472.01 Tassa demaniale Canton Ticino			1'330'862.46		1'280'000.00			1'305'339.22	
472.02 FER-Fondo cantonale energie rinnovabili			1'321'279.18		1'200'000.00			1'473'004.97	
<b>48 Prelevamenti da finanziamenti speciali</b>			<b>192'489.21</b>		-	100.0%		<b>64'484.48</b>	198.5%
<b>484 Differenze di copertura</b>			<b>192'489.21</b>		-			<b>64'484.48</b>	
484.03 Sciogl. diff. di copertura rete anni precedenti, interessi compresi			547'032.96		-			542'841.80	
484.04 Accanton. diff. di copertura rete anno in corso			146'388.87		-			-163'451.52	
484.05 Accanton. diff. di copertura energia anno in corso			-489'311.51		-			-39'271.12	
484.06 Sciogl. Defici diff. Copertura anni precedenti energia			-11'621.11		-			-275'634.68	

**Sezione Elettricità****Ammortamenti**

<b>Num. conto</b>	<b>Opera</b>	<b>Valore a bilancio 01.01.2016</b>	<b>Tasso ammort. (v.r.)</b>	<b>Importo ammort.</b>	<b>Uscite per Inv.</b>	<b>Entrate per Inv.</b>	<b>Valore a bilancio 31.12.2016</b>
140	Terreni	1'516'226	8.0%	121'300	-		1'394'926
141	Opere del genio civile	8'618'250	8.0%	689'601	1'839'952		9'768'600
143	Costruzioni edili	265'238	8.0%	21'200	420'797		664'835
146	Mobili, macchine, veicoli, attrezzature ed installazioni	505'239	8.0%	40'401	200'968		665'805
17	Altre uscite attivate	13'100	8.0%	1'000	19'000		31'100
<b>Totale</b>		<b>10'918'052</b>		<b>873'502</b>	<b>2'480'717</b>	<b>-</b>	<b>12'525'267</b>

## SEZIONE ELETTRICITÀ

### 90 Conto di gestione corrente

C 2016		P 2016		C 2015	
Spese	Ricavi	Spese	Ricavi	Spese	Ricavi
21'509		0		21'101	

Il conto di gestione corrente chiude con un avanzo d'esercizio pari a CHF 21'509, in linea con l'esercizio precedente.

### 900 Avanzo d'esercizio

C 2016		P 2016		C 2015	
Spese	Ricavi	Spese	Ricavi	Spese	Ricavi
21'509		0		21'101	

L'avanzo d'esercizio 2016 è il frutto di complessivi costi per CHF 29'807'203 e ricavi pari a CHF 29'828'712.

I maggiori scostamenti rispetto all'esercizio precedente sono da ricercare nella riduzione dei costi d'acquisto dell'energia (diminuzione dei prezzi contrattati a monte di ca. il 6% per oltre CHF 600'000), bilanciati da una parte dall'aumento dei costi di transito (+13% pari a oltre CHF 500'000) e dall'altra da una riduzione dei ricavi dalla distribuzione di energia causata dal passaggio nel corso del 2016 di 50 grandi clienti da un regime ancora "a tariffa" al libero mercato (-8% pari a quasi CHF 900'000).

Rileviamo inoltre la registrazione nel 2016 dei costi relativi a fatture di competenza 2015 per complessivi CHF 102'863 ed una correzione nelle differenze di copertura registrate nel 2015 per un importo pari a CHF 313'658.

Coerentemente con quanto previsto dal preventivo, sono stati effettuati ammortamenti medi dell'8% nel 2016 per un importo pari a CHF 873'502.

Osserviamo infine che i contributi riversati al Comune per l'esercizio 2016 ammontano a CHF 2'727'484.

### 30 Spese per il personale

C 2016		P 2016		C 2015	
Spese	Ricavi	Spese	Ricavi	Spese	Ricavi
3'968'275		4'301'500		3'942'018	

Le spese per il personale registrate per il 2016 sono sostanzialmente in linea con l'esercizio precedente.

Lo scostamento, pari ad un risparmio del 7.7% rispetto al preventivo, è da attribuire in particolare al minor costo dell'organico per CHF 224'334 (avvicendamenti) ed alle minori spese registrate per la formazione per CHF 31'141.

Al 31.12.2016, la Sezione Elettricità dava lavoro a 34.3 collaboratori a tempo pieno, oltre ad 1 apprendista e 1 addetta alle pulizie.

### 300 Onorari ed indennità ad autorità, commissioni e magistrati

C 2016		P 2016		C 2015	
Spese	Ricavi	Spese	Ricavi	Spese	Ricavi
1'240		1'500		780	

Questo gruppo non ha subito variazioni significative rispetto all'esercizio precedente: lieve aumento dovuto al maggior numero di riunioni (+2) della commissione amministratrice nel 2016 rispetto al 2015 e risulta in linea con il preventivo.

### 301 Stipendi ed indennità al personale amministrativo e d'esercizio

C 2016		P 2016		C 2015	
Spese	Ricavi	Spese	Ricavi	Spese	Ricavi
3'146'525		3'400'000		3'128'639	

A livello aggregato, non si evidenziano sostanziali scostamenti rispetto all'esercizio precedente (+0.6%). Nel dettaglio si osserva una leggera riduzione della voce 301.01 Stipendi al personale in organico (-0.1%), frutto delle fluttuazioni dell'organico e più precisamente:

- il responsabile amministrativo in pensione dal 29 febbraio 2016, sostituito a tutti gli effetti a partire dal 1° aprile 2016;
- un collaboratore in pensione dal 31 dicembre 2016, posizione ancora vacante;
- un collaboratore non confermato dopo l'anno di prova terminato il 31 marzo 2016, sostituito a partire dal 17 ottobre 2016.
- una collaboratrice dimissionaria con effetto 31 luglio 2016, posizione ancora vacante.

Osserviamo inoltre che la voce 301.02 Formazione del personale ha registrato costi nel 2016 per CHF 18'859 contro i CHF 0 del 2015. Tale differenza è da imputare al fatto che fino al 2015 le spese di formazione (pari a CHF 24'919) erano registrate nel più generico conto 319.09 Uscite varie.

Lo scostamento pari ad un risparmio del 7.5% rispetto al preventivo è da attribuire in particolare al minor costo dell'organico (stipendi) per CHF 224'333.95 ed alle minori spese registrate per la formazione per CHF 31'141.00.

### 303 Contributi AVS, AI, IPG e AD

C 2016		P 2016		C 2015	
Spese	Ricavi	Spese	Ricavi	Spese	Ricavi
708'272		780'000		725'614	

Questo gruppo ha registrato una flessione del 2.4% rispetto all'esercizio precedente e del 9.2% rispetto al preventivo. Lo scostamento è interamente dovuto alla voce di costo 303.01 Oneri sociali che è



diminuita coerentemente con quanto osservato per la voce stipendi (al netto del pagamento di straordinari e giubilei).

### 306 Abbigliamenti di servizio, indennità di alloggio e pasti

C 2016		P 2016		C 2015	
Spese	Ricavi	Spese	Ricavi	Spese	Ricavi
35'669		30'000		7'507	

Questo gruppo è composto dalla voce 306.01 Abbigliamento, soggetta a spese cicliche, non completamente preventivabili. In particolare, alcuni articoli d'abbigliamento di lavoro non sono acquistati tutti gli anni ma ad intervalli più o meno regolari, in base alle esigenze. Il costo è inoltre influenzato dalla fluttuazione del personale (l'avvicendamento dei collaboratori porta ad un incremento della spesa per l'acquisto dell'intero set di abbigliamento ed accessori di sicurezza per i neo assunti).

Osserviamo infatti un incremento pari a ca. CHF 28'000 rispetto all'esercizio precedente, quasi completamente preventivato. Rispetto al preventivo infatti lo scostamento è inferiore ai CHF 6'000 e attribuibile alle maggiori spese occorse per la sostituzione di alcuni articoli che non erano sostituiti da alcuni anni.

### 307 Prestazioni per beneficiari di rendite

C 2016		P 2016		C 2015	
Spese	Ricavi	Spese	Ricavi	Spese	Ricavi
55'140		70'000		71'478	

In questo gruppo sono registrate le prestazioni pagate agli ex-collaboratori (o coniugi superstiti) passati al beneficio della pensione prima del 1991, ossia prima che il Comune passasse da SwissLife ad IPCT. Per questi collaboratori, il Comune ha deciso per un'integrazione della pensione che, per gli ex-dipendenti AIM è tuttora fatturata dal Comune alle aziende municipalizzate.

### 308 Compensi a terzi per personale avventizio

C 2016		P 2016		C 2015	
Spese	Ricavi	Spese	Ricavi	Spese	Ricavi
21'429		20'000		8'000	

Si ravvisa una maggiore spesa per CHF 13'429 rispetto al 2015, relativa alla voce 308.01 Stipendi al personale avventizio. L'incremento, peraltro preventivato, è dovuto alla prolungata assenza di una collaboratrice per cui si è dovuto ricorrere ad una ditta di pulizie esterna.

In realtà, anche nel 2015 la collaboratrice era stata lungamente assente, ma il costo della ditta di pulizia era stato registrato sul conto 313.02 Pulizia/Materiale di pulizia, che risulta infatti quest'anno ridotto di ca. CHF 10'000.

### 31 Spese per beni e servizi

C 2016		P 2016		C 2015	
Spese	Ricavi	Spese	Ricavi	Spese	Ricavi
16'399'674		16'362'500		16'379'539	

Le spese per beni e servizi sono rimaste complessivamente costanti rispetto all'esercizio precedente e sono in linea con il preventivo.

La voce di spesa principale di questa categoria è rappresentata dal gruppo 319 "Altre spese per beni e servizi", nel quale confluiscono in particolare i costi di acquisto dell'energia. Coerentemente con quanto preventivato, il prezzo dell'energia a monte è diminuito complessivamente (AET+AIL) di ca. il 6%. Per contro osserviamo un aumento nei costi di transito a monte del 13% rispetto al 2015.

Osserviamo inoltre maggiori costi rispetto al preventivo nei gruppi: 315 "Manutenzione mobili, macchine, veicoli e attrezzature" (+5.2%); 316 "Locazione, affitti, noleggi e tasse d'utilizzazione" (+29.4%); 318 "Servizi ed onorari" (+11.6).

### 310 Materiale d'ufficio, scolastico e stampati

C 2016		P 2016		C 2015	
Spese	Ricavi	Spese	Ricavi	Spese	Ricavi
38'784		80'000		61'515	

In questo gruppo confluiscono in particolare le spese di cancelleria (310.01). Si osserva una minore spesa del 37% rispetto al 2015 e del 52% rispetto al preventivo.

Si tratta di spese effettuate con una certa ciclicità e difficilmente preventivabili con precisione. In particolare, nella seconda metà del 2016, in vista del trasloco delle AIM presso palazzo comunale, gli ordini di alcuni articoli sono stati sospesi, così da ricevere il nuovo materiale direttamente presso la nuova sede. Anche l'ordine di eventuali articoli riportanti l'indirizzo è stato posticipato a trasloco avvenuto (gennaio 2017).

### 312 Acqua, energia e combustibili

C 2016		P 2016		C 2015	
Spese	Ricavi	Spese	Ricavi	Spese	Ricavi
6'233		10'000		5'863	

Le spese di questo gruppo si riferiscono alla voce 312.01 Spese di riscaldamento ed accessorie e sono in linea con l'esercizio precedente, come con il preventivo.

### 313 Materiale di consumo

C 2016		P 2016		C 2015	
Spese	Ricavi	Spese	Ricavi	Spese	Ricavi
37'170		45'000		48'944	

I costi di questo gruppo sono diminuiti di ca. 12'000 rispetto al 2015 e ca. 8'000 rispetto al preventivo. La differenza è dovuta in particolare al fatto che nella voce 313.02 Pulizia/Materiale di pulizia, nel 2015 erano stati registrati i costi della ditta di pulizia esterna, registrati invece nel 2016 nel conto 308.01 Stipendi al personale avventizio.

Rispetto al preventivo, il risparmio si registra nelle minori spese per carburante, conto 313.01 Carburante per veicoli (-29.4%).

### 315 Manutenzione mobili, macchine, veicoli e attrezzature

C 2016		P 2016		C 2015	
Spese	Ricavi	Spese	Ricavi	Spese	Ricavi
441'698		420'000		424'393	

Le spese di questo gruppo risultano superiori del 5.2% rispetto al preventivo e del 4.1% rispetto all'esercizio precedente. Lo scostamento è principalmente dovuto alle spese registrate nel conto 315.01 Manutenzione impianti d'ufficio che include i costi relativi alla manutenzione di hardware e software. In particolare, tali costi sono dovuti all'aggiornamento e l'introduzione di alcuni nuovi applicativi con conseguenti spese di consulenza per il supporto e la messa a punto. In particolare si osserva che nell'esercizio in esame si è dovuto procedere all'upgrade dell'ERP Abacus alla versione 2016.

### 316 Locazione, affitti, noleggi e tasse d'utilizzazione

C 2016		P 2016		C 2015	
Spese	Ricavi	Spese	Ricavi	Spese	Ricavi
286'608		221'500		280'878	

Questo gruppo di costi risulta in linea con l'esercizio precedente, ma si osserva uno scostamento del +29.4% rispetto al preventivo. Tale differenza è dovuta al fatto che il trasloco della sede AIM presso palazzo comunale era inizialmente previsto già nel corso del 2016, con conseguente riduzione dei costi di affitto (stimati in CHF 180'000 nel P2017, come indicato nei conti del Comune che è il locatore).

Come osservato, i costi sono in linea con il 2015, con un lieve incremento dovuto al nuovo contratto con AB Metal per l'affitto di una nuova parte di magazzino in via Laveggio. Da qui l'importo pari a CHF 270'880 del conto 316.01 Affitto uffici e magazzini.

La riduzione del conto 316.02 Affitto posteggi è invece relativa ai parcheggi destinati ai veicoli AIM in via Catenazzi che sono stati pagati solo fino al mese di aprile 2016 (10 parcheggi x 45.- a mese); a partire dal mese di maggio 2016 i mezzi sono stati temporaneamente parcheggiati a titolo gratuito presso gli spazi "ex Macello".

la differenza è dovuta al fatto che il trasloco della sede AIM presso palazzo comunale era inizialmente previsto già nel corso del 2016, con conseguente riduzione dei costi di affitto (stimati in CHF 180'000 nel preventivo 2017, come indicato nei conti del Comune che è il locatore);

### 318 Servizi ed onorari

C 2016		P 2016		C 2015	
Spese	Ricavi	Spese	Ricavi	Spese	Ricavi
557'925		500'000		528'116	

Lo scostamento di questo gruppo rispetto al 2015 è pari a +5.6% mentre è di +11.6% rispetto al preventivo.

I conti che lo compongono sono i seguenti:

- 318.07 Assicurazione cose: pari a CHF 42'724 e in linea con il consuntivo 2015 e al di sotto del preventivo;

- 318.10 Spese postali, telefoniche e bancarie: questo conto registra un aumento della spese di oltre CHF 40'000 sia rispetto al 2015 che al preventivo; i motivi sono da ricondurre ad una penale di CHF 12'805 pagata ad un istituto finanziario; all'outsourcing della stampa ed invio delle bollette a partire da luglio 2015 il cui costo trimestrale è pari a CHF 20'000 (con un peso quindi di CHF 40'000 nel 2015 ma di CHF 80'000 nel 2016). Questo spiega lo scostamento con il 2015 e la differenza con il preventivo, nel quale l'impatto dell'esternalizzazione non era stato a suo tempo considerato;

- 318.12 Revisione contabile: il saldo del conto è in linea con il preventivo e lo scostamento con il 2015 è da ricondurre ad un supplemento pari a CHF 4'500 fatturato da BDO per la discussione e la verifica di aspetti particolari del bilancio 2014 in relazione alla preparazione della trasformazione delle AIM in SA;

- 318.13 Comunicazione: lo scostamento con l'esercizio precedente è essenzialmente dovuto ad una fattura relativa all'esercizio 2014 registrata su questo conto nel 2015 per un importo di CHF 16'963.55 e relativa alla pista del ghiaccio in piazzale alla valle.

318.17 Imposte cantonali e comunali: l'importo pari a CHF 315'332, superiore al preventivo (CHF 250'000), è in linea con l'esercizio precedente (CHF 303'987).

### 319 Altre spese per beni e servizi

C 2016		P 2016		C 2015	
Spese	Ricavi	Spese	Ricavi	Spese	Ricavi
15'031'255		15'086'000		15'029'829	

Il gruppo in esame è in linea con il preventivo (-0.4%) e con l'esercizio precedente (0.0%). A livello di singoli conti osserviamo i seguenti scostamenti principali:

- 319.01 Costo materiale: riduzione di oltre CHF 150'000, in linea con quanto preventivato;

- 319.03 Materiale e prestazioni per manutenzione e per terzi: anche in questo caso i costi registrati sono in linea con quanto preventivato. Lo scostamento rispetto al 2015 (aumento di ca. 220'000) è essenzialmente dovuto a fatture per un totale di CHF 227'441 relative alla manutenzione degli impianti fotovoltaici effettuata per la prima volta nel corso del 2016.

- 319.08 Quote associazioni: la spesa pari a CHF 44'144 risulta inferiore al preventivo. Fino al 2015 tali costi erano registrati nel conto 319.09 Uscite varie, per questo osserviamo un saldo pari a zero nell'esercizio precedente.

- 319.09 Uscite varie: lo scostamento rispetto al 2015 è pari a -9.1%. Si osserva invece uno scostamento di +64% (CHF +102'902) rispetto al preventivo. La differenza è spiegata dalla registrazione in questa voce di fatture per complessivi CHF 102'863 relative all'esercizio precedente, per le quali non era stato previsto un transitorio al 31.12.2015.

- 319.10 Promuovimento uso razionale energia: lo scostamento con il 2015 è da ricondurre ad una fattura Enertí per la quota di adesione al progetto "Buffer Batteries" per CHF 43'981 registrata nel 2015. Si tratta di un importo pagato una tantum per quel determinato progetto. La spesa non si è ripetuta nel 2016.

- 319.11 Prestazioni infragruppo (manodopera): le prestazioni infragruppo, maggiori di ca. CHF 54'000 rispetto al 2015, sono in linea con quanto preventivato (scostamento <10%).

- 319.15 Manutenzione contatori: i costi registrati sono inferiori al preventivo e in linea con il 2015 (ca. CHF 2'000 di differenza).

Un discorso a parte va fatto per l'acquisto ed il transito di energia, conti:

- 319.04 Acquisto energia elettrica AET (CHF 8.48 Mio.): in linea con il preventivo nel quale erano previsti (sulla base del reporting Elcom) minori costi rispetto all'esercizio precedente per ca. CHF 450'000.

- 319.05 Acquisto energia elettrica AIL (CHF 0.68 Mio.): vale il discorso fatto per il conto 319.04, lo scostamento è dovuto alla riduzione dei prezzi d'acquisto dell'energia, in questo caso da AIL. Il minor costo in questo caso è pari a ca. CHF 141'000 rispetto al 2015 e ca. CHF 113'000 rispetto al preventivo.

- 319.06 Costi transito reti a monte AET-AIL (CHF 4.53 Mio.): i costi di transito sono aumentati del 13% rispetto all'esercizio precedente, coerentemente con quanto preventivato e dovuto all'aumento dei prezzi a monte.

## 32 Interessi passivi

C 2016		P 2016		C 2015	
Spese	Ricavi	Spese	Ricavi	Spese	Ricavi
153'661		179'200		175'577	

Gli interessi passivi sono calati del 12.5% rispetto all'esercizio precedente. La riduzione dei costi in questa categoria è dovuta essenzialmente al rimborso di CHF 2 Mio. del debito verso il Comune.

### 321 Interessi passivi per debiti a breve scadenza

C 2016		P 2016		C 2015	
Spese	Ricavi	Spese	Ricavi	Spese	Ricavi
0		0		0	

Non ci sono stati interessi passivi per debiti a breve nel 2016.

### 322 Interessi passivi per debiti a media e lunga scadenza

C 2016		P 2016		C 2015	
Spese	Ricavi	Spese	Ricavi	Spese	Ricavi
153'661		179'200		175'577	

Si osserva una riduzione dei costi in questo gruppo dovuta essenzialmente al rimborso di CHF 2 Mio. del debito verso il Comune, con riduzione dei relativi interessi, ed ai minori interessi passivi sulle differenze di copertura.

Nel conto 322.01 "Interessi passivi diversi" sono contabilizzati gli interessi relativi al Legato "Tonella", oltre, per il 2016, ad interessi fatturati in seguito a revisione IVA.

### 33 Ammortamenti

C 2016		P 2016		C 2015	
Spese	Ricavi	Spese	Ricavi	Spese	Ricavi
906'759		983'300		1'261'046	

Per il calcolo degli ammortamenti sono state utilizzate le aliquote previste nel preventivo 2016 (8%). Gli ammortamenti 2016 risultano pertanto inferiori di ca. CHF 350'000 rispetto all'esercizio precedente quando l'ammortamento medio era stato del 12%.

La differenza rispetto al preventivo è dovuta al fatto che in quest'ultimo documento per il calcolo degli ammortamenti è utilizzato un valore degli assets al 31.12.2015 solo stimato (le uscite per investimenti degli ultimi mesi 2015 si sono infine rilevate minori rispetto alla stima).

### 330 Su beni patrimoniali

C 2016		P 2016		C 2015	
Spese	Ricavi	Spese	Ricavi	Spese	Ricavi
33'257		50'000		17'546	

La spesa, al di sotto del preventivo, ma in crescita rispetto al 2015, è essenzialmente dovuta al fallimento di alcune società e ad utenti che si sono resi irreperibili.

### 331 Su beni amministrativi

C 2016		P 2016		C 2015	
Spese	Ricavi	Spese	Ricavi	Spese	Ricavi
873'502		933'300		1'243'500	

Per il calcolo degli ammortamenti sono state utilizzate le aliquote previste nel preventivo (8%). In termine assoluti, la differenza è dovuta al fatto che chiaramente per il calcolo degli ammortamenti nel preventivo (redatto normalmente verso la fine dell'estate) è utilizzato un valore degli assets al 31.12.2015 solo stimato (le uscite per investimenti degli ultimi mesi 2015 si sono rilevate infine minori rispetto alla stima e di conseguenza gli ammortamenti).

### 36 Contributi propri

C 2016		P 2016		C 2015	
Spese	Ricavi	Spese	Ricavi	Spese	Ricavi
2'727'484		2'720'000		2'867'367	

Nei contributi propri sono registrate le spese per i contributi verso il Comune, che per il 2016 ammontano a CHF 2'727'484, in linea con quanto preventivato (+0.3%) e pari a -4.9% rispetto all'esercizio precedente.

### 362 Comuni e consorzi comunali

C 2016		P 2016		C 2015	
Spese	Ricavi	Spese	Ricavi	Spese	Ricavi
2'727'484		2'720'000		2'867'367	

Si veda commento alla categoria 36.

### 37 Riversamento contributi

C 2016		P 2016		C 2015	
Spese	Ricavi	Spese	Ricavi	Spese	Ricavi
5'651'351		5'533'000		5'592'877	

Questo gruppo comprende i contributi riversati a Confederazione, Cantone, Comuni e Consorzi. In particolare:

- Contributo federale: si tratta della tassa federale prevista dall'art. 7 della Legge federale sull'energia (LEne). Tale contributo era pari per il 2016 a 1.30 cts per ogni kWh erogato ai consumatori finali. Esso si compone di due elementi: un contributo per le energie rinnovabili e un contributo per la protezione delle acque e dei pesci.
- Contributo ai costi per il sistema di trasmissione: si tratta dei costi fatturati dal gestore della rete ad altissima tensione, Swissgrid SA, quale contributo ai costi del sistema di trasmissione. Il contributo ammontava per il 2016 a 0.45 cts/kWh.
- Tributo agli enti pubblici: si tratta del contributo per il fondo per energie rinnovabili cantonale (FER) pari a 1.20 cts/kWh e del contributo per l'utilizzo del demanio pubblico pari a 0.80 cts/kWh.

Questi importi sono rifatturati ai clienti finali (voce 47 Contributi da riversare).

Il riversamento dei contributi nel 2016 è sostanzialmente in linea con l'esercizio precedente e con quanto preventivato.

### 370 Confederazione

C 2016		P 2016		C 2015	
Spese	Ricavi	Spese	Ricavi	Spese	Ricavi
2'999'209		3'053'000		2'814'533	

Si veda commento alla categoria 37.

### 371 Cantoni

C 2016		P 2016		C 2015	
Spese	Ricavi	Spese	Ricavi	Spese	Ricavi
2'652'142		2'480'000		2'778'344	

Si veda commento alla categoria 37.

### 42 Redditi della sostanza

C 2016		P 2016		C 2015	
Spese	Ricavi	Spese	Ricavi	Spese	Ricavi
	327'169		330'000		377'747

Questo gruppo comprende gli interessi da banche e i redditi su partecipazioni dei beni amministrativi. Lo scostamento complessivo è di -13.4% rispetto al 2015 e di -0.9% rispetto al preventivo.

### 420 Interessi da banche

C 2016		P 2016		C 2015	
Spese	Ricavi	Spese	Ricavi	Spese	Ricavi
	22'341		10'000		68'675

In questo gruppo confluisce il conto 420.01 Interessi attivi c/c bancario, dove sono registrati gli interessi maturati sui conti bancari. La riduzione rispetto all'anno precedente è dovuta alla diminuzione della liquidità ed al livello dei tassi di interesse. Inoltre nel 2015 il Cantone ha versato CHF 20'632 quali interessi per versamento di imposte in eccesso per gli anni 2011-2013.

### 426 Redditi su partecipazioni dei beni amministrativi

C 2016		P 2016		C 2015	
Spese	Ricavi	Spese	Ricavi	Spese	Ricavi
	304'828		320'000		309'072

Questo gruppo comprende il conto 426.01 Affitto 50 kV a AET. Si tratta dell'indennità, cosiddetta di pancaking, versata da AET per l'utilizzo di una parte di rete AIM (francobollo unico secondo le



disposizioni di diritto federale vigenti per l'utilizzo della rete elettrica di livello 3), regolata contrattualmente. I ricavi sono in linea con il preventivo e l'esercizio precedente.

### 43 Ricavi per prestazioni, vendite, tasse, diritti e multe

C 2016		P 2016		C 2015	
Spese	Ricavi	Spese	Ricavi	Spese	Ricavi
	23'657'704		24'216'500		24'204'416

Questo gruppo rappresenta la principale voce di ricavo e si compone principalmente delle vendite da energia, dei ricavi dall'utilizzo della rete, oltre che prestazioni proprie per investimenti e altri ricavi per prestazioni e vendite.

Nel 2016, per la prima volta, i GWh venduti a clienti a libero mercato (52%) hanno superato quelli venduti ai clienti a tariffa (48%). Il totale di GWh venduti nel 2016 è pari a 161.5, sostanzialmente costante rispetto al 2015 (162 GWh). Le tariffe per il servizio universale sono rimaste invariate.

Lo scostamento del gruppo di ricavo è dovuto essenzialmente al passaggio al libero mercato di 50 grandi clienti (con consumi annui > 100'000 kWh) che nel 2015 erano rimasti a regime di tariffa.

Questo si è tradotto in 18 GWh passati da un regime a tariffa ad uno di libero mercato per un minor ricavo pari a CHF 855'401 (risultato della riduzione di CHF 1'161'155 dei clienti a tariffa e del conseguente aumento di CHF 305'754 dei clienti a libero mercato). Si osserva inoltre che 5 grandi clienti sono passati alla concorrenza nel corso del 2016.

I ricavi da utilizzo della rete sono rimasti sostanzialmente stabili: i prezzi non sono variati ed i GWh transitati sono anche rimasti costanti. Il totale di GWh transitati è pari a 176.4 GWh, composti come segue: GWh 161.5 per energia venduta da AIM; 9.7 GWh per energia venduta da terzi; 5.2 GWh di perdite (2.9% del totale).

### 435 Vendite

C 2016		P 2016		C 2015	
Spese	Ricavi	Spese	Ricavi	Spese	Ricavi
	20'441'424		21'070'000		21'383'088

Si veda commento alla categoria 43.

### 438 Prestazioni proprie per investimenti

C 2016		P 2016		C 2015	
Spese	Ricavi	Spese	Ricavi	Spese	Ricavi
	447'689		500'600		443'526

Le prestazioni proprie per investimenti sono in linea con l'esercizio precedente.

## 439 Altri ricavi per prestazioni e vendite

C 2016		P 2016		C 2015	
Spese	Ricavi	Spese	Ricavi	Spese	Ricavi
	2'768'590		2'645'900		2'377'802

Gli altri ricavi per prestazioni e vendite sono cresciuti del 16.4% rispetto al 2015, sostanzialmente in linea con quanto preventivato.

Rispetto al 2015, osserviamo maggiori entrate per le voci 439.01 Prestazioni a terzi (+23%) e 439.20 Tasse nuove costruzioni (+23%), risultato del semplice incremento delle prestazioni fornite. Osserviamo per contro una riduzione del 44% della voce 439.14 Entrate varie, risultato di una differente classificazione di alcune registrazioni rispetto al passato: nel 2015 in questa voce erano inclusi i ricavi del noleggio delle sottostrutture (conto 439.15) e di trasporti per terzi (conto 439.16), per un totale di CHF 335'745.

Il maggior ricavo rispetto al preventivo è dato dalla registrazione di ricavi relativi all'esercizio 2015 per un totale di CHF 79'912 (correzione del calcolo dei contributi FER e Demanio 2015).

## 47 Contributi da riversare

C 2016		P 2016		C 2015	
Spese	Ricavi	Spese	Ricavi	Spese	Ricavi
	5'651'351		5'533'000		5'592'877

Questo gruppo è composto dai contributi, incassati dai clienti finali, che sono riversati a Confederazione, Cantone, Comuni e Consorzi (si veda gruppo 37 Riversamento contributi). In particolare:

- Contributo federale: si tratta della tassa federale prevista dall'art. 7 della Legge federale sull'energia (LEne). Tale contributo era pari per il 2016 a 1.30 cts per ogni kWh erogato ai consumatori finali. Esso si compone di due elementi: un contributo per le energie rinnovabili e un contributo per la protezione delle acque e dei pesci.
- Contributo ai costi per il sistema di trasmissione: si tratta dei costi fatturati dal gestore della rete ad altissima tensione, Swissgrid SA, quale contributo ai costi del sistema di trasmissione. Il contributo ammontava per il 2016 a 0.45 cts/kWh.
- Tributo agli enti pubblici: si tratta del contributo per il fondo per energie rinnovabili cantonale (FER) pari a 1.20 cts/kWh e del contributo per l'utilizzo del demanio pubblico pari a 0.80 cts/kWh.

Il riversamento dei contributi nel 2016 è sostanzialmente in linea con l'esercizio precedente e con quanto preventivato.

## 470 Confederazione

C 2016		P 2016		C 2015	
Spese	Ricavi	Spese	Ricavi	Spese	Ricavi
	2'999'209		3'053'000		2'814'533

Si veda commento alla categoria 47.

## 472 Comuni e consorzi comunali

C 2016		P 2016		C 2015	
Spese	Ricavi	Spese	Ricavi	Spese	Ricavi
	2'652'142		2'480'000		2'778'344

Si veda commento alla categoria 47.

## 48 Prelevamenti da finanziamenti speciali

C 2016		P 2016		C 2015	
Spese	Ricavi	Spese	Ricavi	Spese	Ricavi
	192'489		0		64'484

Questa categoria si compone della voce 484 Differenze di copertura. Secondo i parametri regolatori in vigore, i margini sull'utilizzazione della rete e sull'energia del Servizio universale sono vincolanti. Le coperture in eccesso (o in difetto) ottenute devono essere compensate mediante riduzione (o aumento) delle tariffe future. Al momento della chiusura dei conti l'importo di queste "differenze di copertura" relativo all'anno corrente può solo essere stimato e registrato nei ricavi correnti (conti 484.03 e 484.06). Tali importi sono calcolati annualmente in sede di redazione del reporting Elcom e riportati nel preventivo.

Lo scostamento con la differenza di copertura reale che emerge in seguito (idealmente uguale a zero), viene registrato l'anno successivo a riduzione dei ricavi correnti ("costi straordinari", nel caso di coperture in eccesso) o in aumento dei ricavi correnti ("ricavi straordinari", nel caso di coperture in difetto). Tali scostamenti sono registrati nei conti 484.04 e 484.05.

Osserviamo che nel conto "484.06 Sciogl. Defici diff. Copertura anni precedenti energia" è stata effettuata nel 2016 una correzione pari a CHF 313'658 relativa ad un significativo errore non rilevato in sede di chiusura dei conti 2015 (nel conto 484.05 Accanton. diff. di copertura energia anno in corso doveva figurare nel 2015 un costo pari a CHF 352'929.30 invece di soli CHF 39'271.12). Questa correzione ha un impatto rilevante sul risultato d'esercizio 2016.

## 484 Differenze di copertura

C 2016		P 2016		C 2015	
Spese	Ricavi	Spese	Ricavi	Spese	Ricavi
	192'489		0		64'484

Si veda commento alla categoria 48.

## **Conto degli investimenti**

Accanto al conto di gestione corrente, il conto amministrativo comprende il conto degli investimenti. In questo conto sono registrate le uscite e le entrate riguardanti l'acquisizione di beni durevoli, il cui costo è in seguito caricato alla gestione corrente nel corso del periodo di utilizzazione del bene attraverso la contabilizzazione degli ammortamenti.

Il conto degli investimenti per la Sezione Elettricità per l'anno 2016 offre un volume di spesa pari a CHF 2'480'717.

Per un maggiore dettaglio degli investimenti si rimanda alle tabelle allegate "Controllo dei crediti di investimento" e "Conto degli investimenti".

**Sezione Elettricità****Controllo dei crediti di investimento**

<b>Risoluzione di credito</b>			<b>Denominazione</b>	<b>Controllo dei crediti</b>			
MM	Credito lordo	Scadenza		Uscite totali nette cumulate	Credito residuo (+) Sorpasso (-)	Entrate totali cumulate	Uscite cumulate
100 /2012	600'000	-	Pannelli fotovoltaici	318'216	281'784	0	318'216
34 /2014	561'054	-	Nuova sede logistica	204'157	356'897	0	204'157
44 /2014	529'000	-	Sist. Via Penate e nuova str. Indus.	200'156	328'844	0	200'156
45 /2014	500'000	-	Sole per tutti	341'537	158'463	0	341'537
84 /2015	103'200	-	Anello S. Martino	0	103'200	0	0
89 /2015	2'000'000	31.12.2016	Credito quadro 2016	1'921'996	spesa terminata	0	1'921'996
14 /2016	2'000'000	31.12.2017	Credito quadro 2017	0	2'000'000	0	0

Sezione Elettricità Conto degli investimenti	Consuntivo 2016		Preventivo 2016		Consuntivo 2015	
	Spese	Ricavi	Spese	Ricavi	Spese	Ricavi
<b>5 Uscite per investimenti in beni amministrativi</b>						
<b>50 Investimenti in beni amministrativi</b>						
<b>501 Opere del genio civile</b>						
501.01 Sottocentrali	143'027		350'000			0
501.02 Stazioni di trasformazione	292'114		580'000			820'105
501.03 Linee media tensione	91'855		0			125'467
501.04 Linee bassa tensione	362'451		330'000			241'561
501.05 Sottostrutture	114'008		0			403'309
501.06 Armadietti	22'591		0			84'912
501.07 Fibra ottica	180'347		0			115'254
501.08 Contatori / Ricettori	129'023		200'000			76'484
501.09 Impianti di produzione	32'000		0			0
501.10 Impianti fotovoltaici	11'312		0			69'202
501.11 PV "Il sole per tutti"	272'335		400'000			0
501.12 Sottostrutture Via Penate	188'890		808'500			0
501.13 Anello S. Martino	0		95'500			0
<b>503 Costruzioni edili</b>						
503.01 Sede AIM-trasloco CPI fase2	334'613		250'000			0
503.02 Nuova sede AIM	86'184		480'047			117'973
<b>506 Mobilio, macchine, veicoli, attrezzature ed installazioni</b>						
506.01 Autoveicoli	33'800		0			39'074
506.02 Centro Comando	115'022		40'000			44'660
506.03 IT	52'145		100'000			0
<b>509 Altri investimenti in beni amministrativi</b>						
509.01 Catasto	19'000		0			0
<b>6 Entrate per investimenti in beni amministrativi</b>						
<b>68 Riporto degli ammortamenti</b>						
<b>681 Beni amministrativi: ammortamenti ordinari</b>						
681.01 Ammortamenti amministrativi		873'502		933'300		1'243'500
<b>8 Entrate per investimenti in beni patrimoniali</b>						
<b>80 Alienazione o trasferimento di beni patrimoniali</b>						
<b>800 Terreni non edificati</b>						
800.01 Terreni		0		0		10'515
Totale entrate		873'502		933'300		1'254'015
Totale uscite	2'480'717		3'634'047		2'138'001	
<b>Saldo</b>		<b>1'607'215</b>		<b>2'700'747</b>		<b>883'986</b>

<b>Sezione Acqua potabile</b>				
<b>Riassunto del consuntivo</b>				
<b>2016</b>			<b>2015</b>	
<b>Conto di gestione corrente</b>				
Uscite correnti		2'786'436		3'083'916
+ Ammortamenti amministrativi (incl. Mte Gen.)		645'030		751'424
<b>Totale spese correnti</b>		<b>3'431'466</b>		<b>3'835'340</b>
Entrate correnti		3'688'250		4'176'494
<b>Totale ricavi correnti</b>		<b>3'688'250</b>		<b>4'176'494</b>
<b>Avanzo d'esercizio</b>		<b>256'784</b>		<b>341'154</b>
<b>Conto degli investimenti</b>				
Uscite per investimenti		1'740'965		1'702'935
- Entrate per investimenti		-		-
<b>Onere netto per investimenti</b>		<b>1'740'965</b>		<b>1'702'935</b>
<b>Conto di chiusura</b>				
Onere netto per investimenti		1'740'965		1'702'935
Ammortamenti amministrativi	645'030		751'424	
+ Avanzo d'esercizio	256'784		341'154	
Autofinanziamento		901'814		1'092'578
<b>Risultato totale</b>		<b>-839'151</b>		<b>-610'357</b>
<b>Riassunto del bilancio al</b>				
	31.12.2016		31.12.2015	
	Attivi	Passivi	Attivi	Passivi
Beni patrimoniali	2'012'994		1'697'921	
Beni amministrativi	12'798'188		11'702'253	
Capitale di terzi		13'691'271		12'537'047
Finanziamenti speciali		-		-
Capitale proprio		1'119'911		863'127
	<b>14'811'182</b>	<b>14'811'182</b>	<b>13'400'174</b>	<b>13'400'174</b>

Sezione Acqua potabile					
Indicatori finanziari					
N°	Tipo di indicatore	Scala di valutazione	Anno: 2016	Valutazione	Anno: 2015
1	<b>Copertura delle spese correnti</b> [(ricavi correnti senza accrediti interni e riversamenti - spese correnti senza addebiti interni e riversamenti) / spese correnti senza addebiti e riversamenti] * 100 Formula = [(4-47-49-(3-37-39)) / (3-37-39)] * 100	Sufficiente-positivo > 0% Disavanzo moderato -2.5% - 0% Disavanzo importante < -2.5%	7.9%	Sufficiente-positivo	9.3%
2	<b>Grado di autofinanziamento</b> [autofinanziamento / investimenti netti] * 100 Formula = [(4-3+331+332+333) / (5-57-(6-67-68))] * 100	Ideale > 100% Sufficiente - buono 70% - 100% Problematico < 70%	51.5%	Problematico	63.8%
3	<b>Capacità di autofinanziamento</b> [autofinanziamento / ricavi correnti senza riversamenti, prelevamenti da finanziamenti speciali e accrediti interni] * 100 Formula = [(4-3+331+332+333) / (4-47-48-49)] * 100	Buona > 20% Media 10% - 20% Debole < 10%	25.7%	Buona	27.1%
4	<b>Quota degli interessi</b> [interessi netti / ricavi correnti senza riversamenti, prelevamenti da finanziamenti speciali e accrediti interni] * 100 Formula = [(32-(42-424)) / (4-47-48-49)] * 100	Bassa < 2% Media 2% - 5% Alta 5% - 8% Eccessiva > 8%	3.4%	Media	3.6%
5	<b>Quota degli oneri finanziari</b> [interessi netti e ammortamenti amministrativi / ricavi correnti senza riversamenti, prelevamenti da finanziamenti speciali e accrediti interni] * 100 Formula = [(331+32-(42-424)) / (4-47-48-49)] * 100	Bassa < 5% Media 5% - 15% Alta 15% - 25% Eccessiva > 25%	21.8%	Alta	22.2%
6	<b>Quota di capitale proprio</b> [capitale proprio / totale dei passivi] * 100 Formula = [((1-19)-(2-29)) / (2)] * 100	Eccessiva > 40% Buona 20% - 40% Media 10% - 20% Debole < 10%	7.6%	Debole	6.4%
7	<b>Quota di indebitamento lordo</b> [debiti a breve, medio e lungo termine e per gestioni speciali / ricavi correnti senza riversamenti, prelevamenti da finanziamenti speciali e accrediti interni] * 100 Formula = [(21+22+23) / (4-47-48-49)] * 100	Molto buona < 50% Buona 50% - 100% Discreta 100% - 150% Alta 150% - 200% Critica > 200%	331.5%	Critica	267.2%
8	<b>Quota degli investimenti</b> [investimenti lordi / spese di gestione corrente senza ammortamenti, riversamenti, prelevamenti da finanziamenti speciali e accrediti interni] * 100 Formula = 5 / [3+5-(331+332+333+37+38+39)] * 100	Molto alta > 30% Elevata 20% - 30% Media 10% - 20% Ridotta < 10%	40.2%	Molto alta	36.8%



<b>Sezione Acqua potabile</b>					
<b>Bilancio patrimoniale</b>		<b>31.12.2016</b>	<b>31.12.2015</b>	<b>Var.</b>	<b>Var. %</b>
<b>Attivi</b>		<b>14'811'182.16</b>	<b>13'400'174.31</b>	1'411'007.85	10.5%
<b>10 Liquidità</b>		<b>457'642.48</b>	<b>106'998.55</b>	350'643.93	327.7%
101 Conti correnti postali		403'964.22	28'995.74		
102 Banche		53'678.26	78'002.81		
<b>11 Crediti</b>		<b>1'206'785.99</b>	<b>1'304'343.64</b>	-97'557.65	-7.5%
111 Crediti in conto corrente		57'775.75	28'241.25		
115 Debitori diversi		1'057'821.40	1'233'907.95		
119 Altri crediti		91'188.84	42'194.44		
<b>12 Investimenti in beni patrimoniali</b>		<b>345'132.90</b>	<b>286'578.75</b>	58'554.15	20.4%
125 Scorte		345'132.90	286'578.75		
<b>13 Transitori attivi</b>		<b>3'432.80</b>	-	3'432.80	100.0%
139 Altri transitori attivi		3'432.80	-		
<b>14 Investimenti in beni amministrativi</b>		<b>12'798'187.99</b>	<b>11'702'253.37</b>	1'095'934.62	9.4%
140 Terreni non edificati		350'110.00	353'610.00		
141 Opere del genio civile		10'558'834.33	10'040'030.77		
141 Opere del genio civile - Monte Generoso		53'811.35	58'511.35		
143 Costruzioni edili		24'641.86	15'206.81		
145 Boschi		12'724.00	12'852.00		
146 Mobili, macchine, veicoli, attrezzature ed installazioni		105'318.76	99'302.75		
149 Altri investimenti in beni amministrativi		1'692'747.69	1'122'739.69		

<b>Sezione Acqua potabile</b>					
<b>Bilancio patrimoniale</b>		<b>31.12.2016</b>	<b>31.12.2015</b>	<b>Var.</b>	<b>Var. %</b>
<b>Passivi</b>		<b>14'811'182.16</b>	<b>13'400'174.31</b>	1'411'007.85	10.5%
<b>20 Impegni correnti</b>		<b>849'018.88</b>	<b>564'948.86</b>	284'070.02	50.3%
200 Creditori		689'666.35	383'488.60		
201 Cauzioni in deposito		48'523.55	46'582.65		
206 Conti correnti		107'147.75	130'586.63		
209 Altri impegni correnti		3'681.23	4'290.98		
<b>21 Debiti a breve termine</b>		<b>318'798.08</b>	<b>261'625.26</b>	57'172.82	21.9%
210 Banche		318'798.08	261'625.26		
<b>22 Debiti a medio e lungo termine</b>		<b>11'239'660.92</b>	<b>10'439'660.92</b>	800'000.00	7.7%
229 Altri debiti a medio e lungo termine		11'239'660.92	10'439'660.92		
<b>24 Accantonamenti</b>		<b>1'240'812.21</b>	<b>1'240'812.21</b>	-	0.0%
241 Conto degli investimenti		1'240'812.21	1'240'812.21		
<b>25 Transitori passivi</b>		<b>42'981.00</b>	<b>30'000.00</b>	12'981.00	43.3%
259 Altri transitori passivi		42'981.00	30'000.00		
<b>29 Capitale proprio</b>		<b>1'119'911.07</b>	<b>863'127.06</b>	256'784.01	29.8%
290 Avanzi d'esercizio accumulati di anni precedenti		863'127.06	521'973.07		
291 Avanzo d'esercizio dell'anno di gestione		256'784.01	341'153.99		

**Sezione Acqua potabile****Pro memoria**

	<b>31.12.2016</b>	<b>31.12.2015</b>
<b>Fidejussioni</b>	1'000	1'000

## Commento alle poste di bilancio

Bilancio patrimoniale	31.12.2016	31.12.2015	Var.	Var. %
<b>Attivi</b>	<b>14'811'182</b>	<b>13'400'174</b>	<b>1'411'008</b>	<b>10.5%</b>
10 Liquidità	457'642	106'999	350'644	327.7%
11 Crediti	1'206'786	1'304'344	-97'558	-7.5%
12 Investimenti in beni patrimoniali	345'133	286'579	58'554	20.4%
13 Transitori attivi	3'433	-	3'433	100.0%
14 Investimenti in beni amministrativi	12'798'188	11'702'253	1'095'935	9.4%
<b>Passivi</b>	<b>14'811'182</b>	<b>13'400'174</b>	<b>1'411'008</b>	<b>10.5%</b>
20 Impegni correnti	849'019	564'949	284'070	50.3%
21 Debiti a breve termine	318'798	261'625	57'173	21.9%
22 Debiti a medio e lungo termine	11'239'661	10'439'661	800'000	7.7%
24 Accantonamenti	1'240'812	1'240'812	-	0.0%
25 Transitori passivi	42'981	30'000	12'981	43.3%
29 Capitale proprio	1'119'911	863'127	256'784	29.8%

### 10 Liquidità

Si rimanda al conto dei flussi di capitale per il fondo mezzi liquidi per l'analisi di origine e impiego della liquidità.

### 11 Crediti

Questa categoria mostra una diminuzione del 7.5% rispetto al 2015. Osserviamo in particolare una riduzione dei debitori per le bollette dell'acqua potabile per CHF 142'270. Vi è invece un incremento dei crediti in conto corrente (nei confronti della Sezione Elettricità e Gas) per CHF 29'535 e degli altri crediti (Creditore IVA) per CHF 48'836.

### 12 Investimenti in beni patrimoniali

A questa categoria appartiene il materiale in magazzino. Si assiste nel 2016 ad un lieve incremento delle scorte di magazzino pari a 58'554.

### 13 Transitori attivi

Al 31.12.2016 questa categoria era pari a CHF 3'433.

### 14 Investimenti in beni amministrativi

Questa categoria mostra un incremento pari al 9.4% e si attesta al 31.12.2016 a CHF 12.8 Mio. L'ammortamento dei beni amministrativi è stato pari a CHF 0.64 Mio.

## **20 Impegni correnti**

Al 31.12.2016 gli impegni correnti della Sezione Acqua potabile ammontavano a CHF 0.85 Mio., inclusi CHF 48'524 relativi a cauzioni in deposito (garanzie). Le maggiori voci riguardano i Creditori per forniture e prestazioni di terzi pari a CHF 430'212, impegni verso la Sezione Elettricità per CHF 242'086 e gli impegni in conto corrente con il Comune di Mendrisio per CHF 92'645.

## **21 Debiti a breve termine**

Al 31.12.2016 i debiti a breve termine ammontavano a CHF 318'798 e si riferiscono all'utilizzo temporaneo di due linee di credito, coperte ad inizio 2017.

## **22 Debiti a medio e lungo termine**

Questa categoria includeva al 31.12.2016:

- 1) debito nei confronti del Comune pari a CHF 9.44 Mio. (tasso variabile, senza scadenza);
- 2) debito nei confronti di BSCT pari a CHF 1 Mio. (tasso 0.70%, scadenza 13.01.2020);
- 3) debito nei confronti di PostFinance pari a CHF 0.80 Mio. (tasso 0.55%, scadenza 04.03.2024).

## **24 Accantonamenti**

Il saldo di questa categoria ammonta al 31.12.2016 a CHF 1.24 Mio ed è composto essenzialmente da:

- 1) Contributi per il Piano cantonale d'approvvigionamento idrico (PCAI) per CHF 544'633;
- 2) Contributi rete e allacciamenti per CHF 695'229.

## **25 Transitori passivi**

I transitori passivi al 31.12.2016 ammontavano a CHF 42'981. Le principali voci riguardano il transitorio relativo ai costi di gestione dell'Acquedotto Regionale del Mendrisiotto (ARM) per il 2016, pari a CHF 30'000 (CHF +10'000 rispetto al 2015).

## **29 Capitale proprio**

Dopo il riporto dell'avanzo d'esercizio 2016, il capitale proprio della Sezione Acqua potabile ammonta a CHF 1.12 Mio.

La quota di capitale proprio si attesta al 7.6%, percentuale che nella scala di valutazione emanata dagli Enti locali rientra nella categoria "Debole (<10%)".

**Sezione Acqua potabile****Conto dei flussi di capitale per il fondo mezzi liquidi****Origine dei mezzi liquidi (ML)****ML originati dall'autofinanziamento**

Avanzo d'esercizio 256'784

Ammortamenti amministrativi (incl. Mte Gen.) 645'030

**Autofinanziamento 901'814****ML originati dalla diminuzione dei beni patrimoniali**

Diminuzione crediti (gr. 11) 97'558

**Totale 97'558****ML originati dall'aumento del capitale di terzi**

Aumento impegni correnti (gr. 20) 284'070

Aumento debiti a breve termine (gr. 21) 57'173

Aumento debiti a medio e lungo termine (gr. 22) 800'000

Aumento transitori passivi (gr. 25) 12'981

**Totale 1'154'224****ML originati da entrate per investimenti**

-

**Totale origine dei ML 2'153'596****Impiego di mezzi liquidi****ML impiegati in aumento di beni patrimoniali**

Aumento investimenti in beni patrimoniali (gr. 12) 58'554

Aumento transitori attivi (gr. 13) 3'433

**Totale 61'987****ML impiegati in diminuzione di capitale di terzi**

-

**ML impiegati per uscite di investimento****1'740'965****Totale impiego dei ML 1'802'952****Variazione dei mezzi liquidi****350'644****+ Mezzi liquidi 01.01.2016****106'999****= Mezzi liquidi 31.12.2016****457'642**

Sezione Acqua potabile		C 2016		P 2016		Var. %	C 2015		Var. %
		Spese	Ricavi	Spese	Ricavi		Spese	Ricavi	
<b>Conto di gestione corrente</b>									
Chiusura	<b>90 Conto di gestione corrente</b>	<b>256'784.01</b>		-		100.0%	<b>341'153.99</b>		-24.7%
	<b>900 Avanzo d'esercizio</b>	<b>256'784.01</b>		-			<b>341'153.99</b>		
<b>Spese Correnti</b>		<b>3'230'273.55</b>		<b>3'708'560.00</b>		-12.9%	<b>3'663'650.61</b>		-11.8%
	<b>30 Spese per il personale</b>	<b>863'327.74</b>		<b>868'000.00</b>		-0.5%	<b>827'377.33</b>		4.3%
	<b>301 Stipendi ed indennità al personale amministrativo e d'esercizio</b>	<b>686'535.50</b>		<b>690'000.00</b>			<b>661'723.90</b>		
	301.01 Stipendi al personale in organico (+straord.+grat.)	685'535.50		690'000.00			661'723.90		
	301.03 Indennità assegni famiglia	1'000.00		-			-		
	<b>303 Contributi AVS, AI, IPG e AD</b>	<b>158'204.95</b>		<b>158'000.00</b>			<b>154'649.55</b>		
	303.01 Oneri sociali	158'204.95		158'000.00			154'649.55		
	<b>306 Abbigliamenti di servizio, indennità di alloggio e pasti</b>	<b>9'446.99</b>		<b>10'000.00</b>			<b>1'840.18</b>		
	306.01 Abbigliamento	9'446.99		10'000.00			1'840.18		
	<b>307 Prestazioni per beneficiari di rendite</b>	<b>9'140.30</b>		<b>10'000.00</b>			<b>9'163.70</b>		
	307.01 Prestazioni a pensionati	9'140.30		10'000.00			9'163.70		
	<b>31 Spese per beni e servizi</b>	<b>1'546'856.89</b>		<b>2'070'000.00</b>		-25.3%	<b>1'924'646.29</b>		-19.6%
	<b>312 Acqua, energia e combustibili</b>	<b>201'017.94</b>		<b>190'000.00</b>			<b>179'759.24</b>		
	312.02 Spese energia elettrica	201'017.94		190'000.00			179'759.24		
	<b>315 Manutenzione mobili, macchine, veicoli e attrezzature</b>	<b>6'560.75</b>		<b>25'000.00</b>			<b>5'512.50</b>		
	315.02 Attrezzi e macchinari	6'560.75		25'000.00			5'512.50		
	<b>318 Servizi ed onorari</b>	<b>64'137.53</b>		<b>83'000.00</b>			<b>70'804.24</b>		
	318.03 Assicurazione cose	34'635.60		40'000.00			39'526.58		
	318.06 Spese postali, telefoniche e bancarie	16'886.93		20'000.00			18'777.66		
	318.09 Studi e progetti	-		10'000.00			-		
	318.10 Revisione contabile	3'300.00		3'000.00			2'500.00		
	318.12 Azione 1 cts/mc	9'315.00		10'000.00			10'000.00		
	<b>319 Altre spese per beni e servizi</b>	<b>1'275'140.67</b>		<b>1'772'000.00</b>			<b>1'668'570.31</b>		
	319.01 Costo materiale	127'331.62		200'000.00			110'734.94		
	319.02 Materiale scartato	-		2'000.00			-		
	319.03 Materiale e prestazioni per manutenzione e per terzi	282'242.28		400'000.00			316'059.94		
	319.07 Acquisto acqua potabile	7'000.00		15'000.00			23'125.10		
	319.09 Uscite varie	17'788.26		20'000.00			48'078.12		
	319.10 Costi ARM	-		-			48'443.91		
	319.11 Prestazioni infragruppo (MO)	661'383.70		850'000.00			690'369.38		
	319.14 Prestazioni infragruppo, automezzi da sez. elettricità	144'770.02		170'000.00			179'973.75		
	319.17 Manutenzione contatori	-		5'000.00			-		
	319.19 Passivazione tasse nuove costruzioni	34'624.79		110'000.00			251'785.17		
	<b>32 Interessi passivi</b>	<b>118'784.57</b>		<b>145'000.00</b>		-18.1%	<b>145'015.92</b>		-18.1%
	<b>321 Interessi passivi per debiti a breve scadenza</b>	<b>118'784.57</b>		<b>145'000.00</b>			<b>145'015.92</b>		
	321.01 Interessi passivi c/c bancario	8'053.87		25'000.00			7'610.17		
	321.02 Interessi passivi al Comune	110'730.70		120'000.00			137'405.75		

Sezione Acqua potabile	Conto di gestione corrente	C 2016		P 2016		Var. %	C 2015		Var. %
		Spese	Ricavi	Spese	Ricavi		Spese	Ricavi	
<b>33 Ammortamenti</b>		<b>671'304.35</b>		<b>560'560.00</b>		19.8%	<b>746'611.07</b>		-10.1%
<b>330 Su beni patrimoniali</b>		<b>30'974.35</b>		<b>10'000.00</b>			<b>1'787.07</b>		
330.01 Retrocessioni e pagamenti inesigibili		30'974.35		10'000.00			1'787.07		
<b>331 Su beni amministrativi</b>		<b>640'330.00</b>		<b>550'560.00</b>			<b>744'824.00</b>		
331.01 Ammortamenti		640'330.00		550'560.00			744'824.00		
<b>36 Contributi propri</b>		<b>30'000.00</b>		<b>65'000.00</b>		-53.8%	<b>20'000.00</b>		50.0%
<b>362 Comuni e consorzi</b>		<b>30'000.00</b>		<b>65'000.00</b>			<b>20'000.00</b>		
361.01 Quota parte gestione corrente Consorzio ARM		30'000.00		65'000.00			20'000.00		



Sezione Acqua potabile	Conto di gestione corrente	C 2016		P 2016		Var. %	C 2015		Var. %
		Spese	Ricavi	Spese	Ricavi		Spese	Ricavi	
Ricavi correnti			<b>3'487'057.56</b>		<b>3'708'560.00</b>	-6.0%		<b>4'004'804.60</b>	-12.9%
<b>42 Redditi della sostanza</b>			<b>589.31</b>		-	100.0%		<b>211.65</b>	178.4%
<b>420 Interessi da banche</b>			<b>589.31</b>		-			<b>211.65</b>	
420.01 Interessi attivi c/c bancario			589.31		-			211.65	
<b>43 Ricavi per prestazioni, vendite, tasse, diritti e multe</b>			<b>3'486'468.25</b>		<b>3'708'560.00</b>	-6.0%		<b>4'004'592.95</b>	-12.9%
<b>435 Vendite</b>			<b>2'760'679.70</b>		<b>2'840'000.00</b>			<b>2'937'588.75</b>	
435.05 Vendita acqua potabile			2'736'876.95		2'800'000.00			2'918'933.77	
435.07 Vendita materiale a terzi			23'802.75		40'000.00			18'654.98	
<b>438 Prestazioni proprie per investimenti</b>			<b>168'421.79</b>		<b>468'560.00</b>			<b>545'147.61</b>	
438.01 Attivazione commesse (costo personale,veicoli)			168'421.79		468'560.00			496'703.70	
438.02 Attivazione ARM			-		-			48'443.91	
<b>439 Altri ricavi per prestazioni e vendite</b>			<b>557'366.76</b>		<b>400'000.00</b>			<b>521'856.59</b>	
439.01 Prestazioni a terzi			62'517.49		100'000.00			44'239.92	
439.14 Entrate varie			48'411.79		30'000.00			30'946.24	
439.16 Prestazioni infragruppo			248'256.79		130'000.00			164'885.26	
439.19 Contributo manutenzione idranti			30'000.00		30'000.00			30'000.00	
439.2 Tasse nuove costruzioni			168'180.69		110'000.00			251'785.17	

**Sezione Acqua potabile**
**Ammortamenti**

Num. conto	Opera	Valore iniziale (invest. netto)	Valore a bilancio 01.01.2016	Tasso ammort.		Importo ammort.	Uscite per Inv.	Entrate per Inv.	Valore a bilancio 31.12.2016
140.01	Terreni		353'610	1.0%	v.r.	3'500	0		350'110
141.01	Condotte	9'170'849.09	5'242'675	2.5%	v.a.	158'800	1'010'277		6'094'152
141.02	Serbatoi	2'016'499.47	760'611	5.0%	v.a.	77'600	31'065		714'076
141.03	Pozzi di captazione	11'777.00	912	5.0%	v.a.	600	0		312
141.04	Allacciamenti	416'172.61	377'373	5.0%	v.a.	20'900	0		356'473
141.05	Stazioni di pompaggio	3'980.00	3'480	5.0%	v.a.	200	0		3'280
141.06	Installazioni di servizio		14'389	20.0%	v.r.	2'900	0		11'489
141.07	Contatori	873'011.10	317'251	6.5%	v.a.	23'800	27'961		321'412
143.01	Nuova sede AIM	25'541.86	15'207	6.0%	v.a.	900	10'335		24'642
145.01	Boschi		12'852	1.0%	v.r.	128	0		12'724
146.01	Centro di comando	384'167.76	99'301	6.5%	v.a.	6'800	12'818		105'319
146.02	Mobili e attrezzi		2	100.0%	v.a.	2	0		0
161.01	Investimenti ARM (fino 2015)	1'571'357.69	1'122'740	5.0%	v.a.	78'500	0		1'044'240
161.02	Investimenti Consorzio ARM (dal 2016)	648'508.00	0	5.0%	v.a.	0	648'508		648'508
170.01	Comuni aggregati (2009 e 2013)		3'323'340	8.0%	v.r.	265'700	0		3'057'640
<b>Totale</b>			<b>11'643'742</b>			<b>640'330</b>	<b>1'740'965</b>	-	<b>12'744'377</b>

## SEZIONE ACQUA POTABILE

### 90 Conto di gestione corrente

C 2016		P 2016		C 2015	
Spese	Ricavi	Spese	Ricavi	Spese	Ricavi
256'784		0		341'154	

Il conto di gestione corrente chiude con un avanzo d'esercizio pari a CHF 256'784, in diminuzione del 25% rispetto all'esercizio precedente.

### 900 Avanzo d'esercizio

C 2016		P 2016		C 2015	
Spese	Ricavi	Spese	Ricavi	Spese	Ricavi
256'784		0		341'154	

L'avanzo d'esercizio 2016 è il risultato di spese correnti pari a CHF 3'230'274 e ricavi correnti per CHF 3'487'058.

Considerato che il prezzo dell'acqua per metro cubo è rimasto invariato, la diminuzione dei ricavi pari a oltre CHF 500'000 è essenzialmente riconducibile alla riduzione dei consumi di acqua (a questo proposito ricordiamo che il 2015 era stato un anno con livelli record di caldo), nonché alla diminuzione delle prestazioni proprie per investimenti attivate, diminuite a favore di prestazioni per manutenzione e di prestazioni fornite a terzi ed alle altre Sezioni AIM.

Per contro, osserviamo una diminuzione anche delle spese correnti pari a oltre CHF 400'000, frutto in particolare di una riduzione delle spese per beni e servizi.

### 30 Spese per il personale

C 2016		P 2016		C 2015	
Spese	Ricavi	Spese	Ricavi	Spese	Ricavi
863'328		868'000		827'377	

Le spese per il personale della Sezione Acqua potabile sono cresciute del 4% rispetto all'esercizio precedente, attestandosi a CHF 863'328, con un risparmio di CHF 4'672 rispetto al preventivo.

L'aumento di queste spese è da ricondurre essenzialmente a:

- regolari aumenti annuali dei salari e di conseguenza degli oneri sociali;
- assunzione di una persona a tempo determinato per la sostituzione di un collaboratore assente per malattia;
- spese a carattere ciclico per la sostituzione di abbigliamento di servizio.

Al 31.12.2016, la Sezione Acqua potabile dava lavoro ad 8 collaboratori a tempo pieno.

### 301 Stipendi ed indennità al personale amministrativo e d'esercizio

C 2016		P 2016		C 2015	
Spese	Ricavi	Spese	Ricavi	Spese	Ricavi
686'536		690'000		661'724	

Questa categoria di costi è cresciuta del 4% rispetto all'esercizio precedente, coerentemente con il preventivo. Lo scostamento è essenzialmente da ricondurre all'aumento della voce 301.01 "Stipendi al personale in organico" (+ CHF 23'812), risultato da una parte dei regolari scatti annuali, dall'altra dell'assunzione a tempo determinato (nomina in seguito confermata dal Municipio) di un collaboratore per la sostituzione di un operaio assente per malattia (ad oggi al beneficio della pensione).

### 303 Contributi AVS, AI, IPG e AD

C 2016		P 2016		C 2015	
Spese	Ricavi	Spese	Ricavi	Spese	Ricavi
158'205		158'000		154'650	

Coerentemente con le spese per gli stipendi, gli oneri sociali hanno registrato un lieve aumento rispetto all'esercizio precedente (+ CHF 3'555), in linea con il preventivo.

### 306 Abbigliamenti di servizio, indennità di alloggio e pasti

C 2016		P 2016		C 2015	
Spese	Ricavi	Spese	Ricavi	Spese	Ricavi
9'447		10'000		1'840	

Le spese per l'abbigliamento di servizio (conto 306.01) hanno registrato un aumento pari a CHF 7'607 rispetto al 2015, in linea con quanto preventivato. Tale spesa ha carattere ciclico ed è suscettibile di variazioni legate anche ad eventuali avvicendamenti nel personale. Nel corso del 2016 si è proceduto alla sostituzione di alcuni capi di vestiario.

### 307 Prestazioni per beneficiari di rendite

C 2016		P 2016		C 2015	
Spese	Ricavi	Spese	Ricavi	Spese	Ricavi
9'140		10'000		9'164	

La spesa in esame è relativa al conto 307.01 "Prestazioni a pensionati" e si riferisce alle prestazioni pagate ai collaboratori (o ai coniugi superstiti) passati al beneficio della pensione prima del 1991, quale compensazione in seguito al passaggio da SwissLife all'IPCT. Le prestazioni dell'anno in esame sono in linea con l'esercizio precedente ed il preventivo.

### 31 Spese per beni e servizi

C 2016		P 2016		C 2015	
Spese	Ricavi	Spese	Ricavi	Spese	Ricavi
1'546'857		2'070'000		1'924'646	

Le spese per beni e servizi sono diminuite del 20% rispetto all'esercizio precedente e risultano inferiori del 25% rispetto a quanto preventivato.

Il motivo principale è da ricercare nella riduzione delle "Altre spese per beni e servizi" e più precisamente del conto 319.19 "Passivazione tasse nuove costruzioni", la cui spesa è diminuita di oltre CHF 200'000. In questo conto, fino al 2015, erano infatti registrati i ricavi relativi alle tasse sulle nuove costruzioni effettuate da AIM (passivazione) ed il relativo importo era accantonato. A partire dal 2016 non si procede più con tale accantonamento.

Sono inoltre diminuite complessivamente di oltre CHF 190'000 le spese per: Materiale e prestazioni per manutenzione e per terzi, Acquisto acqua potabile, Costi ARM, Prestazioni infragruppo, Manutenzione contatori e le "uscite varie".

### 312 Acqua, energia e combustibili

C 2016		P 2016		C 2015	
Spese	Ricavi	Spese	Ricavi	Spese	Ricavi
201'018		190'000		179'759	

In questa categoria sono inclusi i costi registrati nel conto 312.02 "Spese energia elettrica". Lo scostamento rispetto a preventivo ed esercizio precedente è da ricondurre alle prove di pompaggio avvenute nel 2016 presso Pozzo Gerbo a Genestrerio e Pozzo Prati Maggi a Rancate, effettuate per la durata di un mese, 24 ore su 24.

### 315 Manutenzione mobili, macchine, veicoli e attrezzature

C 2016		P 2016		C 2015	
Spese	Ricavi	Spese	Ricavi	Spese	Ricavi
6'561		25'000		5'513	

La spesa in esame è relativa al conto 315.02 "Attrezzi e macchinari", in linea con il consuntivo 2015 e al di sotto del preventivo.

### 318 Servizi ed onorari

C 2016		P 2016		C 2015	
Spese	Ricavi	Spese	Ricavi	Spese	Ricavi
64'138		83'000		70'804	

In questa categoria si evidenzia una lieve riduzione dei costi pari al 9% rispetto al 2015 e dovuta in particolare a risparmi sui seguenti conti:

- 318.03 "Assicurazione cose": lieve diminuzione pari a CHF 4'891, in particolare grazie alla ricontrattazione e raggruppamento di 5 polizze;
- 318.06 "Spese postali, telefoniche e bancarie": lieve riduzione pari a CHF 1'891.

Osserviamo inoltre che dal 2006 il Municipio di Mendrisio assegna ad Associazioni attive nel campo della messa a disposizione di acqua potabile alle popolazioni dei Paesi in via di sviluppo un centesimo per metrocubo di acqua consumato durante l'anno dalla propria cittadinanza, fino ad un importo massimo di 20'000 franchi (importo donato per il 50% dal Comune e per il restante 50% dalle AIM). La spesa è registrata nel conto 318.12 "Azione 1 cts/mc".

### 319 Altre spese per beni e servizi

C 2016		P 2016		C 2015	
Spese	Ricavi	Spese	Ricavi	Spese	Ricavi
1'275'141		1'772'000		1'668'570	

Le altre spese per beni e servizi sono diminuite del 24% rispetto all'esercizio precedente. Come anticipato, il motivo principale di questa riduzione è da ricondurre al fatto che dal 2016 non si procede più all'accantonamento delle tasse per allacciamenti (il conto 319.19 "Passivazione tasse nuove costruzioni" risulta di conseguenza ridotto di CHF 217'160 rispetto al 2015).

Inoltre, osserviamo riduzioni di spesa nelle seguenti voci:

- 319.03 "Materiale e prestazioni per manutenzione e per terzi": riduzione dell'11% pari a CHF 33'818 dovuta al fatto che per la manutenzione, nel corso del 2016 rispetto all'anno precedente, si è ricorso in maniera minore alle prestazioni di terzi (sono per contro aumentate le ore dedicate alla manutenzione dei collaboratori interni);
- 319.07 "Acquisto acqua potabile": la riduzione della spesa, pari a CHF 16'125, è dovuta essenzialmente alle temperature sopra la media e la relativa siccità estiva osservate nel 2015, motivo per il quale si è reso necessario l'acquisto di acqua per CHF 16'125 dal Comune di Riva S. Vitale. I costi annuali pari a CHF 7'000 sono invece relativi ad una convenzione in essere con il Comune di Melano per la fornitura di acqua potabile al quartiere di Capolago. Le sorgenti di Capolago sono infatti sul territorio di Melano. Il costo di rifornire questo quartiere da Mendrisio invece che da Melano sarebbe superiore di ca. CHF 0.20 /m<sup>3</sup>. La convenzione in essere permette pertanto un risparmio nell'ordine di CHF 10'000-15'000 /anno (CHF 13'000 nel 2016);
- 319.09 "Uscite varie": la riduzione della spesa per CHF 30'290 rispetto all'esercizio precedente è principalmente dovuta a costi straordinari registrati nel 2015 per CHF 16'369 in seguito a controllo IVA e CHF 7'069 relativi a costi del centro di calcolo per lavori non ricorrenti;
- 319.11 Prestazioni infragruppo (manodopera) e 319.14 "Prestazioni infragruppo (veicoli): osserviamo una riduzione complessiva pari a CHF 64'189 frutto dei minori lavori affettuati per la Sezione Acqua potabile da parte di collaboratori appartenenti alle altre due Sezioni delle AIM.

## 32 Interessi passivi

C 2016		P 2016		C 2015	
Spese	Ricavi	Spese	Ricavi	Spese	Ricavi
118'785		145'000		145'016	

Gli interessi passivi sono calati del 18% rispetto all'esercizio precedente, in virtù del miglior tasso di interesse medio applicato dal Comune sui prestiti in essere, in seguito a rifinanziamento a tassi più convenienti.

### 321 Interessi passivi per debiti a breve scadenza

C 2016		P 2016		C 2015	
Spese	Ricavi	Spese	Ricavi	Spese	Ricavi
118'785		145'000		145'016	

Si veda commento della categoria 32.

## 33 Ammortamenti

C 2016		P 2016		C 2015	
Spese	Ricavi	Spese	Ricavi	Spese	Ricavi
671'304		560'560		746'611	

Gli ammortamenti evidenziano una riduzione del 10% se confrontati con il 2015. Tale differenza è da ricondurre essenzialmente al fatto che nel 2015 sono state ammortizzate opere relative all'Acquedotto Regionale del Mendrisiotto (ARM) anche relative ad esercizi precedenti.

Per contro, l'importo ammortizzato è risultato superiore a quanto preventivato nella misura di CHF 89'770.

Osserviamo inoltre un aumento, rispetto a preventivo ed anno precedente, dei pagamenti inesigibili. Lo scostamento è da ricondurre a fatture di debitori messe a perdita per CHF 25'000. Si tratta di crediti "ereditati" al momento delle aggregazioni del 2013 dagli ex-Comuni di Meride, Besazio e Ligornetto.

### 330 Su beni patrimoniali

C 2016		P 2016		C 2015	
Spese	Ricavi	Spese	Ricavi	Spese	Ricavi
30'974		10'000		1'787	

Lo scostamento di tale spesa rispetto a preventivo ed anno precedente è da ricondurre essenzialmente a fatture di debitori messe a perdita per CHF 25'000. Si tratta, come anticipato, di fatture "ereditate" ai tempi delle aggregazioni del 2013 (ex-Comuni di Meride, Besazio e Ligornetto). Nel periodo del passaggio di consegne, alcune informazioni non sono passate in maniera completa (è stato in seguito appurato che alcune poste aperte erano state nel frattempo saldate). Non vi era pertanto la certezza di

quali di queste fatture fossero state effettivamente saldate, né è stato possibile ricostruirlo tramite la documentazione a disposizione. Tantomeno è sembrato opportuno, a distanza di diversi anni, inviare richiami ai clienti per tali fatture.

### 331 Su beni amministrativi

C 2016		P 2016		C 2015	
Spese	Ricavi	Spese	Ricavi	Spese	Ricavi
640'330		550'560		744'824	

Lo scostamento con lo scorso esercizio è da ricondurre essenzialmente al fatto che nel 2015 sono state ammortizzate le opere relative all'ARM anche per gli anni 2013 (CHF 48'100) e 2014 (CHF 56'500).

### 36 Contributi propri

C 2016		P 2016		C 2015	
Spese	Ricavi	Spese	Ricavi	Spese	Ricavi
30'000		65'000		20'000	

Tale spesa si riferisce alla quota parte di Mendrisio per la gestione corrente del Consorzio ARM, sulla base delle chiavi di ripartizione stabilite dal consiglio consortile.

### 362 Comuni e consorzi

C 2016		P 2016		C 2015	
Spese	Ricavi	Spese	Ricavi	Spese	Ricavi
30'000		65'000		20'000	

Si veda commento alla categoria 36.

### 42 Redditi della sostanza

C 2016		P 2016		C 2015	
Spese	Ricavi	Spese	Ricavi	Spese	Ricavi
	589		0		212

Gli interessi dagli istituti finanziari, poco significativi, si attestano sui livelli dell'esercizio precedente.

### 420 Interessi da banche

C 2016		P 2016		C 2015	
Spese	Ricavi	Spese	Ricavi	Spese	Ricavi
	589		0		212



Si veda commento alla categoria 42.

### 43 Ricavi per prestazioni, vendite, tasse, diritti e multe

C 2016		P 2016		C 2015	
Spese	Ricavi	Spese	Ricavi	Spese	Ricavi
	3'486'468		3'708'560		4'004'593

Tale voce di ricavo risulta inferiore del 13% rispetto all'esercizio precedente ed del 6% rispetto al preventivo. Premesso che il prezzo dell'acqua è rimasto stabile a CHF 1.20 per metro cubo la ragione di tale scostamento è riconducibile: da una parte al calo delle vendite (pari a CHF 176'909) dovuta all'eccezionale ondata di caldo accorsa nel 2015 con conseguente sensibile incremento dei consumi di acqua, non ripetutasi nell'anno in esame; dall'altra ad una significativa riduzione delle prestazioni proprie per investimenti dovuta al maggiore orientamento delle risorse verso lavori di manutenzione, incarichi di personale impiegato per la Sezione Acqua potabile verso le Sezioni Elettricità e Gas (prestazioni infragruppo che sono aumentate del 51%) e minor ricorso a prestazioni di terzi (aumentate del 41%) in particolare in ambito del genio civile.

### 435 Vendite

C 2016		P 2016		C 2015	
Spese	Ricavi	Spese	Ricavi	Spese	Ricavi
	2'760'680		2'840'000		2'937'589

Le vendite di acqua sono calate del 6% rispetto al 2015 (CHF -176'909). Come detto, il motivo di tale riduzione è da ricercare nelle eccezionali temperature medie registrate nel 2015, l'anno più caldo mai registrato in Svizzera. Il prezzo dell'acqua è rimasto invariato rispetto al 2015 a CHF 1.20 /m3.

### 438 Prestazioni proprie per investimenti

C 2016		P 2016		C 2015	
Spese	Ricavi	Spese	Ricavi	Spese	Ricavi
	168'422		468'560		545'148

Si osserva una riduzione significativa delle prestazioni proprie per investimenti. Lo scostamento, pari a oltre CHF 300'000 rispetto al 2015 ed al preventivo, è dovuto a vari aspetti. La ragione principale è da ricercare nel maggior impiego di collaboratori e veicoli per lavori di manutenzione (a scapito di prestazioni per gli investimenti), nei maggiori lavori effettuati per le Sezioni Elettricità e Gas e nei lavori del genio civile effettuati da personale interno e conseguente riduzione dei lavori affidati a terzi.

Inoltre, per una parte del 2015 e più precisamente fino alla piena operatività del Consorzio ARM, si è proceduto all'attivazione dei costi registrati nella voce 319.10 "Costi ARM", successivamente non più attivati quali prestazioni proprie per investimenti.

#### 439 Altri ricavi per prestazioni e vendite

C 2016		P 2016		C 2015	
Spese	Ricavi	Spese	Ricavi	Spese	Ricavi
	557'367		400'000		521'857

Gli altri ricavi per prestazioni e vendite risultano sostanzialmente in linea con l'esercizio precedente e superano di oltre CHF 150'000 l'importo preventivato. In particolare, si osservano maggiori ricavi da prestazioni a terzi e verso le Sezioni Elettricità e Gas, per un importo aggregato pari a ca. CHF 100'000 in più rispetto al 2015.

Per contro, si segnala una diminuzione, comunque più ridotta rispetto a quanto preventivato, del numero di domande di allacciamento ricevute nel corso dell'esercizio in esame, che si attestano a ca. CHF 168'000 (-33%). Si osserva in questo senso che il livello di richieste avvenute nel 2015 era superiore rispetto alla media degli ultimi anni (se prendiamo il 2013 ed il 2014 come termine di paragone, le tasse per le nuove costruzioni avevano fruttato rispettivamente CHF 96'040 e CHF 86'339).

## **Conto degli investimenti**

Accanto al conto di gestione corrente, il conto amministrativo comprende il conto degli investimenti. In questo conto sono registrate le uscite e le entrate riguardanti l'acquisizione di beni durevoli, il cui costo è in seguito caricato alla gestione corrente nel corso del periodo di utilizzazione del bene attraverso la contabilizzazione degli ammortamenti.

Il conto degli investimenti per la Sezione Elettricità per l'anno 2016 offre un volume di spesa pari a CHF 1'740'965.

Per un maggiore dettaglio degli investimenti si rimanda alle tabelle allegate "Controllo dei crediti di investimento" e "Conto degli investimenti".

**Sezione Acqua potabile****Controllo dei crediti di investimento**

Risoluzione di credito	Denominazione			Controllo dei crediti			
	MM	Credito lordo	Scadenza	Uscite totali nette cumulate	Credito residuo (+) Sorpasso (-) spesa terminata	Entrate totali cumulate	Uscite cumulate
128 /2012	1'144'130	31.12.2016	ARM (Consorzio)	648'508		0	648'508
128 /2012	1'651'500	31.12.2017	ARM (Consorzio)	0	1'651'500	0	0
140 /2012	4'482'000	31.12.2016	Credito quadro 2013-2016	4'150'000	332'000	0	4'150'000
34 /2014	86'281	-	Nuova sede logistica	10'335	75'946	0	10'335
44 /2015	223'160	-	Sist. Via Penate e nuova strada industr.	20'075	203'085	0	20'075
84 /2015	616'700	-	Anello San Martino	1'912	614'788	0	1'912
04 /2016	8'684'000	31.12.2020	Credito quadro 2016-2020	476'900	8'207'100	0	476'900

Sezione Acqua potabile Conto degli investimenti	Consuntivo 2016		Preventivo 2016		Consuntivo 2015	
	Spese	Ricavi	Spese	Ricavi	Spese	Ricavi
<b>5 Uscite per investimenti in beni amministrativi</b>						
<b>50 Investimenti in beni amministrativi</b>						
<b>501 Opere del genio civile</b>						
501.01 Condotte	1'008'735		630'000		1'031'092	
501.02 Sottostrutture AP Via Penate	0		266'000		0	
501.03 Sottostrutture Strada Industriale	0		523'000		0	
501.04 Anello di S. Martino	1'543		571'000		0	
501.05 Serbatoi	31'065		255'000		44'249	
501.06 Pozzi di captazione	0		0		0	
501.07 Allacciamenti	0		0		123'334	
501.08 Stazioni di pompaggio	0		0		0	
501.09 Installazioni di servizio	0		0		0	
501.10 Contatori	27'961		100'000		31'963	
<b>503 Costruzioni edili</b>						
503.01 Nuova sede AIM	10'335		51'755		15'207	
<b>506 Mobilio, macchine, veicoli, attrezzature ed installazioni</b>						
506.01 Centro di comando	12'818		0		47'356	
506.02 Mobili e attrezzi	0					
<b>522 Comuni e consorzi comunali</b>						
522.01 Investimenti Consorzio ARM (dal 2016)	648'508		1'144'130		0	
522.02 Investimenti ARM (fino al 2015)			0		409'735	
<b>6 Entrate per investimenti in beni amministrativi</b>						
<b>68 Riporto degli ammortamenti</b>						
<b>681 Beni amministrativi: ammortamenti ordinari</b>						
681.01 Ammortamenti amministrativi		640'330		550'560		744'824
Totale entrate		640'330		550'560		744'824
Totale uscite	1'740'965		3'540'885		1'702'935	
<b>Saldo</b>		<b>1'100'635</b>		<b>2'990'325</b>		<b>958'111</b>

## **SEZIONE ACQUA POTABILE MONTE GENEROSO**

Il conto di gestione corrente della Sezione Acqua potabile – Monte Generoso, chiudono il 2016 con spese pari a CHF 201'192 (preventivo CHF 260'100, consuntivo 2015 CHF 171'690) e ricavi per CHF 98'161 (preventivo CHF 90'100, consuntivo 2015 CHF 87'681) con un contributo a pareggio per le spese correnti pari complessivamente a CHF 103'032, suddiviso come segue:

- Contributo del Comune di Mendrisio CHF 36'061;
- Contributo degli altri Comuni convenzionati CHF 66'971.

Rispetto all'esercizio precedente, incidono sulle spese in ragione di CHF 109'250 i costi fatturati dall'Ente Turistico del Mendrisiotto per i lavori relativi al Sentiero Bellavista.

Gli impianti del Monte Generoso risultano a bilancio (della Sezione Acqua potabile) al 31.12.2016 per CHF 53'811 e gli ammortamenti amministrativi ammontano a CHF 4'700.

Sezione Acqua potabile - Monte Generoso Conto di gestione corrente		C 2016		P 2016		Var. %	C 2015		Var. %
		Spese	Ricavi	Spese	Ricavi		Spese	Ricavi	
Chiusura	90 Conto di gestione corrente	-		-		0.0%	-		0.0%
	900 Avanzo d'esercizio	-		-			-		
<b>Spese Correnti</b>		<b>201'192.21</b>		<b>260'100.00</b>		-22.6%	<b>171'689.73</b>		17.2%
	<b>31 Spese per beni e servizi</b>	<b>196'492.21</b>		<b>255'400.00</b>		-23.1%	<b>165'089.73</b>		19.0%
	<b>312 Acqua, energia e combustibili</b>	<b>56'303.79</b>		<b>110'000.00</b>			<b>107'951.99</b>		
	312.02 Spese energia elettrica	56'303.79		110'000.00			107'951.99		
	<b>315 Manutenzione mobili, macchine, veicoli e attrezzature</b>	<b>91.02</b>		-			-		
	315.02 Attrezzi e macchinari	91.02		-			-		
	<b>318 Servizi ed onorari</b>	<b>4'115.80</b>		<b>8'500.00</b>			<b>3'104.37</b>		
	318.03 Assicurazione cose	3'115.80		7'000.00			3'104.37		
	318.06 Spese postali, telefoniche e bancarie	1'000.00		1'500.00			-		
	<b>319 Altre spese per beni e servizi</b>	<b>43'682.31</b>		<b>71'900.00</b>			<b>49'736.23</b>		
	319.01 Costo materiale	3'721.56		1'000.00			1'817.85		
	319.09 Uscite varie	145.38		16'900.00			5'251.86		
	319.11 Prestazioni infragruppo (MO)	36'927.87		50'000.00			39'940.74		
	319.14 Prestazioni infragruppo, automezzi da sez. elettricità	2'887.50		4'000.00			2'725.78		
	<b>319 Servizi ed onorari</b>	<b>92'299.29</b>		<b>65'000.00</b>			<b>4'297.14</b>		
	319.03 Materiale e prestazioni per manutenzione e per terzi	92'299.29		65'000.00			4'297.14		
	<b>33 Ammortamenti</b>	<b>4'700.00</b>		<b>4'700.00</b>		0.0%	<b>6'600.00</b>		-28.8%
	<b>331 Su beni amministrativi</b>	<b>4'700.00</b>		<b>4'700.00</b>			<b>6'600.00</b>		
	331.01 Ammortamenti	4'700.00		4'700.00			6'600.00		
<b>Ricavi correnti</b>			<b>201'192.21</b>		<b>260'100.00</b>	-22.6%		<b>171'689.73</b>	17.2%
	<b>43 Ricavi per prestazioni, vendite, tasse, diritti e multe</b>		<b>98'160.68</b>		<b>90'100.00</b>	8.9%		<b>87'681.33</b>	12.0%
	<b>435 Vendite</b>		<b>78'055.68</b>		<b>70'000.00</b>			<b>67'681.33</b>	
	435.05 Vendita acqua potabile		78'055.68		70'000.00			67'681.33	
	<b>439 Altri ricavi per prestazioni e vendite</b>		<b>20'105.00</b>		<b>20'100.00</b>			<b>20'000.00</b>	
	439.14 Entrate varie		105.00		100.00			-	
	439.16 Trasporti per terzi		20'000.00		20'000.00			20'000.00	
	<b>46 Contributi per spese correnti</b>		<b>103'031.53</b>		<b>170'000.00</b>	-39.4%		<b>84'008.40</b>	22.6%
	<b>462 Comuni e consorzi comunali</b>		<b>103'031.53</b>		<b>170'000.00</b>			<b>84'008.40</b>	
	462.01 Contributo Comune di Mendrisio a pareggio		36'061.02		60'000.00			29'402.95	
	462.02 Contributo Comuni convenzionati a pareggio		66'970.51		110'000.00			54'605.45	

Sezione Acqua potabile - Monte Generoso Conto degli investimenti	Consuntivo 2016		Preventivo 2016		Consuntivo 2015	
	Spese	Ricavi	Spese	Ricavi	Spese	Ricavi
<b>5 Uscite per investimenti in beni amministrativi</b>						
<b>50 Investimenti in beni amministrativi</b>						
<b>501 Opere del genio civile</b>						
501.01 Impianti Monte Generoso	0		0		0	
<b>68 Riporto degli ammortamenti</b>						
<b>681 Beni amministrativi: ammortamenti ordinari</b>						
681.01 Ammortamenti amministrativi		4'700		4'700		6'600
Totale entrate		4'700		4'700		6'600
Totale uscite	0		0		0	
<b>Saldo</b>	<b>4'700</b>		<b>4'700</b>		<b>6'600</b>	



**Sezione Acqua potabile - Monte Generoso****Ammortamenti**

<b>Num. conto</b>	<b>Opera</b>	<b>Valore a bilancio 01.01.2016</b>	<b>Tasso ammort.</b>		<b>Importo ammort.</b>	<b>Uscite per Inv.</b>	<b>Entrate per Inv.</b>	<b>Valore a bilancio 31.12.2016</b>
141	Opere del genio civile	58'511	8.0%	v.r.	4'700	-	-	53'811
<b>Totale</b>		<b>58'511</b>			<b>4'700</b>	-	-	<b>53'811</b>

<b>Sezione Gas</b>				
<b>Riassunto del consuntivo</b>				
			<b>2016</b>	<b>2015</b>
<b>Conto di gestione corrente</b>				
Uscite correnti			5'123'431	5'083'486
+ Ammortamenti amministrativi			557'600	487'100
<b>Totale spese correnti</b>			<b>5'681'031</b>	<b>5'570'586</b>
Entrate correnti			6'516'461	6'344'978
<b>Totale ricavi correnti</b>			<b>6'516'461</b>	<b>6'344'978</b>
<b>Avanzo d'esercizio</b>			<b>835'429</b>	<b>774'392</b>
 <b>Conto degli investimenti</b>				
Uscite per investimenti			280'411	249'338
- Entrate per investimenti			-	-
<b>Onere netto per investimenti</b>			<b>280'411</b>	<b>249'338</b>
 <b>Conto di chiusura</b>				
Onere netto per investimenti			280'411	249'338
Ammortamenti amministrativi	557'600			487'100
+ Avanzo d'esercizio	835'429			774'392
<b>Autofinanziamento</b>			<b>1'393'029</b>	<b>1'261'492</b>
<b>Risultato totale</b>			<b>1'112'618</b>	<b>1'012'154</b>
 <b>Riassunto del bilancio al</b>				
		31.12.2016		31.12.2015
		Attivi	Passivi	Attivi
		Passivi		Passivi
Beni patrimoniali	4'244'159			3'207'193
Beni amministrativi	1'602'876			1'880'065
Capitale di terzi			3'374'145	3'449'797
Finanziamenti speciali			-	-
Capitale proprio			2'472'890	1'637'461
	<b>5'847'035</b>		<b>5'847'035</b>	<b>5'087'257</b>
				<b>5'087'257</b>

Sezione Gas					
Indicatori finanziari					
N°	Tipo di indicatore	Scala di valutazione	Anno: 2016	Valutazione	Anno: 2015
1	<b>Copertura delle spese correnti</b> [(ricavi correnti senza accrediti interni e riversamenti - spese correnti senza addebiti interni e riversamenti) / spese correnti senza addebiti e riversamenti] * 100 Formula = [(4-47-49-(3-37-39)) / (3-37-39)] * 100	Sufficiente-positivo > 0% Disavanzo moderato -2.5% - 0% Disavanzo importante < -2.5%	19.5%	Sufficiente-positivo	16.7%
2	<b>Grado di autofinanziamento</b> [autofinanziamento / investimenti netti] * 100 Formula = [(4-3+331+332+333) / (5-57-(6-67-68))] * 100	Ideale > 100% Sufficiente - buono 70% - 100% Problematico < 70%	496.8%	Ideale	505.9%
3	<b>Capacità di autofinanziamento</b> [autofinanziamento / ricavi correnti senza riversamenti, prelevamenti da finanziamenti speciali e accrediti interni] * 100 Formula = [(4-3+331+332+333) / (4-47-48-49)] * 100	Buona > 20% Media 10% - 20% Debole < 10%	27.2%	Buona	23.3%
4	<b>Quota degli interessi</b> [interessi netti / ricavi correnti senza riversamenti, prelevamenti da finanziamenti speciali e accrediti interni] * 100 Formula = [(32-(42-424)) / (4-47-48-49)] * 100	Bassa < 2% Media 2% - 5% Alta 5% - 8% Eccessiva > 8%	0.1%	Bassa	0.1%
5	<b>Quota degli oneri finanziari</b> [interessi netti e ammortamenti amministrativi / ricavi correnti senza riversamenti, prelevamenti da finanziamenti speciali e accrediti interni] * 100 Formula = [(331+32-(42-424)) / (4-47-48-49)] * 100	Bassa < 5% Media 5% - 15% Alta 15% - 25% Eccessiva > 25%	11.0%	Bassa	9.1%
6	<b>Quota di capitale proprio</b> [capitale proprio / totale dei passivi] * 100 Formula = [(1-19)-(2-29)) / (2)] * 100	Eccessiva > 40% Buona 20% - 40% Media 10% - 20% Debole < 10%	42.3%	Eccessiva	32.2%
7	<b>Quota di indebitamento lordo</b> [debiti a breve, medio e lungo termine e per gestioni speciali / ricavi correnti senza riversamenti, prelevamenti da finanziamenti speciali e accrediti interni] * 100 Formula = [(21+22+23) / (4-47-48-49)] * 100	Molto buona < 50% Buona 50% - 100% Discreta 100% - 150% Alta 150% - 200% Critica > 200%	19.5%	Molto buona	18.5%
8	<b>Quota degli investimenti</b> [investimenti lordi / spese di gestione corrente senza ammortamenti, riversamenti, prelevamenti da finanziamenti speciali e accrediti interni] * 100 Formula = 5 / [3+5-(331+332+333+37+38+39)] * 100	Molto alta > 30% Elevata 20% - 30% Media 10% - 20% Ridotta < 10%	7.0%	Ridotta	5.7%

<b>Sezione Gas</b>	<b>Bilancio patrimoniale</b>	<b>31.12.2016</b>	<b>31.12.2015</b>	<b>Var.</b>	<b>Var. %</b>
<b>Attivi</b>		<b>5'847'034.56</b>	<b>5'087'257.34</b>	759'777.22	14.9%
<b>10 Liquidità</b>		<b>2'449'708.24</b>	<b>1'657'938.86</b>	791'769.38	47.8%
101 Conti correnti postali		1'952'770.17	67'035.96		
102 Banche		496'938.07	1'590'902.90		
<b>11 Crediti</b>		<b>1'698'795.19</b>	<b>1'477'703.36</b>	221'091.83	15.0%
111 Crediti in conto corrente		34'289.45	80'951.30		
115 Debitori diversi		1'664'003.44	1'395'432.59		
119 Altri crediti		502.30	1'319.47		
<b>12 Investimenti in beni patrimoniali</b>		<b>95'655.35</b>	<b>71'550.40</b>	24'104.95	33.7%
125 Scorte		95'655.35	71'550.40		
<b>14 Investimenti in beni amministrativi</b>		<b>1'602'875.78</b>	<b>1'880'064.72</b>	-277'188.94	-14.7%
141 Opere del genio civile		1'523'050.86	1'853'172.64		
143 Costruzioni edili		39'374.53	26'892.08		
146 Mobili, macchine, veicoli, attrezzature ed installazioni		40'450.39	-		

<b>Sezione Gas</b>	<b>Bilancio patrimoniale</b>	<b>31.12.2016</b>	<b>31.12.2015</b>	<b>Var.</b>	<b>Var. %</b>
<b>Passivi</b>		<b>5'847'034.56</b>	<b>5'087'257.34</b>	759'777.22	14.9%
<b>20 Impegni correnti</b>		<b>1'686'743.12</b>	<b>1'739'766.66</b>	-53'023.54	-3.0%
200 Creditori		1'477'471.22	742'196.51		
201 Cauzioni in deposito		200'305.60	190'551.90		
206 Conti correnti		-	800'000.00		
209 Altri impegni correnti		8'966.30	7'018.25		
<b>22 Debiti a medio e lungo termine</b>		<b>1'000'000.00</b>	<b>1'000'000.00</b>	-	0.0%
221 Riconoscimento di debito		1'000'000.00	1'000'000.00		
<b>24 Accantonamenti</b>		<b>687'401.49</b>	<b>710'030.11</b>	-22'628.62	-3.2%
240 Gestione corrente		22'000.00	105'000.00		
241 Conto degli investimenti		665'401.49	605'030.11		
<b>29 Capitale proprio</b>		<b>2'472'889.95</b>	<b>1'637'460.57</b>	835'429.38	51.0%
290 Avanzi d'esercizio accumulati di anni precedenti		1'637'460.57	863'068.64		
291 Avanzo d'esercizio dell'anno di gestione		835'429.38	774'391.93		

**Sezione Gas****Pro memoria**

	<b>31.12.2016</b>	<b>31.12.2015</b>
<b>Fidejussioni</b>	67'500	63'500

## Commento alle poste di bilancio

Bilancio patrimoniale	31.12.2016	31.12.2015	Var.	Var. %
<b>Attivi</b>	<b>5'847'035</b>	<b>5'087'257</b>	<b>759'777</b>	<b>14.9%</b>
10 Liquidità	2'449'708	1'657'939	791'769	47.8%
11 Crediti	1'698'795	1'477'703	221'092	15.0%
12 Investimenti in beni patrimoniali	95'655	71'550	24'105	33.7%
14 Investimenti in beni amministrativi	1'602'876	1'880'065	-277'189	-14.7%
<b>Passivi</b>	<b>5'847'035</b>	<b>5'087'257</b>	<b>759'777</b>	<b>14.9%</b>
20 Impegni correnti	1'686'743	1'739'767	-53'024	-3.0%
22 Debiti a medio e lungo termine	1'000'000	1'000'000	-	0.0%
24 Accantonamenti	687'401	710'030	-22'629	-3.2%
29 Capitale proprio	2'472'890	1'637'461	835'429	51.0%

### 10 Liquidità

Si rimanda al conto dei flussi di capitale per il fondo mezzi liquidi per l'analisi di origine e impiego della liquidità.

### 11 Crediti

Questa categoria mostra un incremento del 15% rispetto al 2015. Osserviamo in particolare un aumento dei debitori per le bollette del gas (la voce principale) per CHF 286'453. Per contro, i crediti in conto corrente (nei confronti delle Sezione Elettricità e Acqua potabile) risultano inferiori per CHF 46'662 rispetto ad un anno prima.

### 12 Investimenti in beni patrimoniali

A questa categoria appartiene il materiale in magazzino. Si assiste nel 2016 ad un incremento delle scorte di magazzino pari a 24'105.

### 14 Investimenti in beni amministrativi

Questa categoria mostra una riduzione del 14.7% e si attesta al 31.12.2016 a CHF 1.6 Mio., risultato di uscite per investimenti per CHF 280'411 ed ammortamenti amministrativi per CHF 557'600.

### 20 Impegni correnti

Al 31.12.2016 gli impegni correnti della Sezione Gas ammontavano a CHF 1.69 Mio., inclusi CHF 200'306 relativi a cauzioni in deposito (garanzie). Le maggiori voci riguardano i Creditori per forniture e prestazioni di terzi pari a CHF 1.38 Mio ed impegni verso la Sezione Elettricità per CHF 79'816.

Osserviamo che ad inizio 2016 (10.01.2016) è stato rimborsato un debito in conto corrente con il Comune di Mendrisio per CHF 0.8 Mio. La Sezione Gas non ha pertanto più altri debiti in conto corrente con il Comune.

## **24 Debiti a medio e lungo termine**

Questa categoria includeva al 31.12.2016 un solo debito nei confronti di BCST pari a CHF 1 Mio. (tasso 0.65%), rimborsato ad inizio 2017 (13.01.2017).

## **24 Accantonamenti**

Il saldo di questa categoria ammonta al 31.12.2016 a CHF 687'401 ed è composto essenzialmente da:

- 1) Accantonamento per le imposte per CHF 22'000;
- 2) Contributi rete e allacciamenti per CHF 665'401.

## **29 Capitale proprio**

Dopo il riporto dell'avanzo d'esercizio 2016, il capitale proprio della Sezione Gas ammonta a CHF 2.47 Mio.

La quota di capitale proprio si attesta al 42.3%, percentuale che nella scala di valutazione emanata dagli Enti locali rientra nella categoria "Eccessiva (> 40%)".



**Sezione Gas****Conto dei flussi di capitale per il fondo mezzi liquidi****Origine dei mezzi liquidi (ML)****ML originati dall'autofinanziamento**

Avanzo d'esercizio 835'429

Ammortamenti amministrativi 557'600

**Autofinanziamento 1'393'029****ML originati dalla diminuzione dei beni patrimoniali -****ML originati dall'aumento del capitale di terzi -****ML originati da entrate per investimenti -****Totale origine dei ML 1'393'029****Impiego di mezzi liquidi****ML impiegati in aumento di beni patrimoniali**

Aumento crediti (gr. 11) 221'092

Aumento investimenti in beni patrimoniali (gr. 12) 24'105

**Totale 245'197****ML impiegati in diminuzione di capitale di terzi**

Diminuzione impegni correnti (gr. 20) 53'024

Diminuzione accantonamenti (gr. 24) 22'629

**Totale 75'652****ML impiegati per uscite di investimento 280'411****Totale impiego dei ML 601'260****Variazione dei mezzi liquidi 791'769****+ Mezzi liquidi 01.01.2016 1'657'939****= Mezzi liquidi 31.12.2016 2'449'708**

Sezione Gas		C 2016		P 2016		Var. %	C 2015		Var. %
		Spese	Ricavi	Spese	Ricavi		Spese	Ricavi	
<b>Conto di gestione corrente</b>									
Chiusura	<b>90 Conto di gestione corrente</b>	<b>835'429.38</b>		-		100.0%	<b>774'391.93</b>		7.9%
	<b>900 Avanzo d'esercizio</b>	<b>835'429.38</b>		-			<b>774'391.93</b>		
<b>Spese Correnti</b>		<b>5'681'031.31</b>		<b>6'504'800.00</b>		-12.7%	<b>5'570'585.62</b>		2.0%
<b>30 Spese per il personale</b>		<b>110'435.53</b>		<b>113'000.00</b>		-2.3%	<b>107'622.14</b>		2.6%
	<b>301 Stipendi ed indennità al personale amministrativo e d'esercizio</b>	<b>88'631.95</b>		<b>90'000.00</b>			<b>87'479.35</b>		
	301.01 Stipendi al personale in organico (+straord. + grat.)	88'631.95		90'000.00			87'479.35		
	<b>303 Contributi AVS, AI, IPG e AD</b>	<b>20'123.45</b>		<b>21'000.00</b>			<b>20'085.80</b>		
	303.01 Oneri sociali	20'123.45		21'000.00			20'085.80		
	<b>306 Abbigliamenti di servizio, indennità di alloggio e pasti</b>	<b>1'680.13</b>		<b>2'000.00</b>			<b>56.99</b>		
	306.01 Abbigliamento	1'680.13		2'000.00			56.99		
<b>31 Spese per beni e servizi</b>		<b>3'611'344.39</b>		<b>4'721'100.00</b>		-23.5%	<b>4'031'280.71</b>		-10.4%
	<b>312 Acqua, energia e combustibili</b>	<b>4'157.80</b>		<b>10'000.00</b>			<b>4'262.94</b>		
	312.02 Spese energia elettrica	4'157.80		10'000.00			4'262.94		
	<b>314 Manutenzione stabili e strutture</b>	-		<b>10'000.00</b>			-		
	314.01 Manutenzione contatori	-		10'000.00			-		
	<b>315 Manutenzione mobili, macchine, veicoli e attrezzature</b>	<b>3'525.51</b>		<b>7'500.00</b>			<b>112.03</b>		
	315.02 Attrezzi e macchinari	3'525.51		7'500.00			112.03		
	<b>318 Servizi ed onorari</b>	<b>22'788.71</b>		<b>77'000.00</b>			<b>137'848.27</b>		
	318.03 Assicurazione cose	12'495.00		15'000.00			14'330.40		
	318.06 Spese postali, telefoniche, bancarie	6'865.71		10'000.00			7'174.87		
	318.10 Revisione contabile	2'500.00		2'000.00			2'000.00		
	318.16 Imposte cantonali e comunali	928.00		50'000.00			114'343.00		
	<b>319 Altre spese per beni e servizi</b>	<b>3'580'872.37</b>		<b>4'616'600.00</b>			<b>3'889'057.47</b>		
	319.01 Materiale e prestazioni per manutenzione e per terzi	60'988.44		150'000.00			64'847.96		
	319.08 Acquisto gas naturale	3'108'113.31		4'100'000.00			3'499'773.98		
	319.09 Uscite varie	49'187.51		76'600.00			37'332.38		
	319.11 Prestazioni infragruppo (MO)	285'184.25		180'000.00			183'045.80		
	319.14 Prestazioni infragruppo, automezzi da sez. el.	17'027.48		10'000.00			11'121.79		
	319.18 Passivazione allacciamenti	60'371.38		100'000.00			92'935.56		
<b>32 Interessi passivi</b>		<b>6'608.33</b>		<b>7'000.00</b>		-5.6%	<b>11'120.93</b>		-40.6%
	<b>321 Interessi passivi per debiti a breve scadenza</b>	<b>6'608.33</b>		<b>7'000.00</b>			<b>7'440.93</b>		
	321.01 Interessi passivi c/c bancario	6'608.33		7'000.00			7'440.93		
	<b>322 Interessi passivi per debiti a media e lunga scadenza</b>	-		-			<b>3'680.00</b>		
	322.01 Interessi passivi al Comune	-		-			3'680.00		
<b>33 Ammortamenti</b>		<b>559'369.90</b>		<b>413'700.00</b>		35.2%	<b>488'469.02</b>		14.5%
	<b>330 Su beni patrimoniali</b>	<b>1'769.90</b>		<b>7'500.00</b>			<b>1'369.02</b>		
	330.03 Retrocessioni e pagamenti inesigibili	1'769.90		7'500.00			1'369.02		
	<b>331 Su beni amministrativi</b>	<b>557'600.00</b>		<b>406'200.00</b>			<b>487'100.00</b>		
	331.01 Ammortamenti	557'600.00		406'200.00			487'100.00		
<b>37 Riversamento contributi</b>		<b>1'393'273.16</b>		<b>1'250'000.00</b>		11.5%	<b>932'092.82</b>		49.5%
	<b>370 Confederazione</b>	<b>1'393'273.16</b>		<b>1'250'000.00</b>			<b>932'092.82</b>		
	372.03 Contributo tasse CO2	1'393'273.16		1'250'000.00			932'092.82		

Sezione Gas	Conto di gestione corrente	C 2016		P 2016		Var. %	C 2015		Var. %
		Spese	Ricavi	Spese	Ricavi		Spese	Ricavi	
<b>Ricavi correnti</b>			<b>6'516'460.69</b>		<b>6'504'800.00</b>	0.2%		<b>6'344'977.55</b>	2.7%
<b>42 Redditi della sostanza</b>			<b>1'416.60</b>		<b>2'000.00</b>	-29.2%		<b>3'512.73</b>	-59.7%
<b>420 Interessi da banche</b>			<b>1'416.60</b>		<b>2'000.00</b>			<b>3'512.73</b>	
420.01 Interessi attivi c/c bancario			1'416.60		2'000.00			3'512.73	
<b>43 Ricavi per prestazioni, vendite, tasse, diritti e multe</b>			<b>5'121'770.93</b>		<b>5'252'800.00</b>	-2.5%		<b>5'409'372.00</b>	-5.3%
<b>435 Vendite</b>			<b>4'848'915.13</b>		<b>5'001'000.00</b>			<b>5'121'567.01</b>	
435.06 Vendita gas naturale			4'848'915.13		5'000'000.00			5'120'918.79	
435.07 Vendita materiale a terzi			-		1'000.00			648.22	
<b>438 Prestazioni proprie per investimenti</b>			<b>80'399.43</b>		<b>55'800.00</b>			<b>64'015.73</b>	
438.01 Attivazione commesse			80'399.43		55'800.00			64'015.73	
<b>439 Altri ricavi per prestazioni e vendite</b>			<b>192'456.37</b>		<b>196'000.00</b>			<b>223'789.26</b>	
439.01 Prestazione a terzi			105.00		1'000.00			1'490.00	
439.14 Entrate varie			5'539.59		15'000.00			7'431.62	
439.16 Prestazioni infragruppo			79'785.40		80'000.00			86'443.84	
439.20 Tasse nuove costruzioni			60'371.38		100'000.00			92'935.56	
439.21 Tasse diversi impianti			46'655.00		-			35'488.24	
<b>47 Contributi da riversare</b>			<b>1'393'273.16</b>		<b>1'250'000.00</b>	11.5%		<b>932'092.82</b>	49.5%
<b>470 Confederazione</b>			<b>1'393'273.16</b>		<b>1'250'000.00</b>			<b>932'092.82</b>	
472.03 Contributo tasse CO2			1'393'273.16		1'250'000.00			932'092.82	

**Sezione Gas****Ammortamenti**

<b>Num. conto</b>	<b>Opera</b>	<b>Valore a bilancio 01.01.2016</b>	<b>Tasso ammort.</b>	<b>Importo ammort.</b>	<b>Uscite per Inv.</b>	<b>Entrate per Inv.</b>	<b>Valore a bilancio 31.12.2016</b>
141	Opere del genio civile	1'853'173	30.0%	556'000	225'878		1'523'051
143	Costruzioni edili	26'892	6.0%	1'600	14'082		39'375
146	Mobili, macchine, veicoli, attrezzature ed installazioni	-	30.0%	-	40'450		40'450
<b>Totale</b>		<b>1'880'065</b>		<b>557'600</b>	<b>280'411</b>	<b>-</b>	<b>1'602'876</b>

## SEZIONE GAS

### 90 Conto di gestione corrente

C 2016		P 2016		C 2015	
Spese	Ricavi	Spese	Ricavi	Spese	Ricavi
835'429		0		774'392	

Il conto di gestione corrente chiude con un avanzo d'esercizio pari a CHF 835'429, in crescita dell'8% rispetto all'esercizio precedente.

### 900 Avanzo d'esercizio

C 2016		P 2016		C 2015	
Spese	Ricavi	Spese	Ricavi	Spese	Ricavi
835'429		0		774'392	

L'avanzo d'esercizio 2016 è il risultato di spese correnti pari a CHF 5'681'031 e ricavi correnti per CHF 6'516'461. Nell'esercizio 2016 si è assistito ad una sensibile riduzione dei prezzi del gas, con conseguente diminuzione dei costi di approvvigionamento. Di tale diminuzione hanno beneficiato i clienti finali. Il miglioramento del risultato è essenzialmente dovuto alla maggiore quantità di gas naturale venduto (+ 5.9 GWh rispetto al 2015).

Gli ammortamenti su beni amministrativi si attestano a CHF 557'600, in aumento del 14% rispetto al 2015.

### 30 Spese per il personale

C 2016		P 2016		C 2015	
Spese	Ricavi	Spese	Ricavi	Spese	Ricavi
110'436		113'000		107'622	

Queste spese sono rimaste stabili rispetto all'esercizio precedente, come da preventivo. L'organico della Sezione Gas è composto da un collaboratore a tempo pieno (come nel 2015).

Si osserva che le spese addebitate alla Sezione Gas per lavori effettuati da altri collaboratori delle AIM sono registrate nel conto 319.11 Prestazioni infragruppo.

### 301 Stipendi ed indennità al personale amministrativo e d'esercizio

C 2016		P 2016		C 2015	
Spese	Ricavi	Spese	Ricavi	Spese	Ricavi
88'632		90'000		87'479	

La voce di spesa è sostanzialmente invariata e in linea con il preventivo.

### 303 Contributi AVS, AI, IPG e AD

C 2016		P 2016		C 2015	
Spese	Ricavi	Spese	Ricavi	Spese	Ricavi
20'123		21'000		20'086	

La voce di spesa è sostanzialmente invariata e in linea con il preventivo.

### 306 Abbigliamenti di servizio, indennità di alloggio e pasti

C 2016		P 2016		C 2015	
Spese	Ricavi	Spese	Ricavi	Spese	Ricavi
1'680		2'000		57	

La voce di spesa è cresciuta in maniera non significativa rispetto al 2015 ed è in linea con il preventivo.

### 31 Spese per beni e servizi

C 2016		P 2016		C 2015	
Spese	Ricavi	Spese	Ricavi	Spese	Ricavi
3'611'344		4'721'100		4'031'281	

In questa categoria di costi osserviamo un riduzione del 10% rispetto all'esercizio precedente e del 24% rispetto al preventivo.

Lo scostamento è da ricondurre essenzialmente alla riduzione delle voci di spesa 318 "Servizi ed onorari" pari a CHF 115'060 e 319 "Altre spese per beni e servizi" pari a CHF 308'185.

### 312 Acqua, energia e combustibili

C 2016		P 2016		C 2015	
Spese	Ricavi	Spese	Ricavi	Spese	Ricavi
4'158		10'000		4'263	

Questo gruppo è composto dal solo conto 312.02 Spese energia elettrica, le quali sono in linea con l'esercizio precedente.

### 314 Manutenzione stabili e strutture

C 2016		P 2016		C 2015	
Spese	Ricavi	Spese	Ricavi	Spese	Ricavi
0		10'000		0	

Il gruppo è composto dal conto 314.01 Manutenzione contatori. Non si è proceduto ad alcuna manutenzione dei contatori nell'esercizio in esame.

### 315 Manutenzione mobili, macchine, veicoli e attrezzature

C 2016		P 2016		C 2015	
Spese	Ricavi	Spese	Ricavi	Spese	Ricavi
3'526		7'500		112	

Il gruppo include la voce di spesa 315.02 "Attrezzi e macchinari". Si osservano costi non significativi. Il preventivo è rispettato.

### 318 Servizi ed onorari

C 2016		P 2016		C 2015	
Spese	Ricavi	Spese	Ricavi	Spese	Ricavi
22'789		77'000		137'848	

Le spese registrate in questo gruppo risultano significativamente inferiori rispetto al preventivo (-70%) e consuntivo 2015 (-83%). Il risparmio è da attribuire al conto 318.16 Imposte cantonali e comunali ed è frutto di un'eccedenza di imposte pagate nel corso degli esercizi precedenti.

### 319 Altre spese per beni e servizi

C 2016		P 2016		C 2015	
Spese	Ricavi	Spese	Ricavi	Spese	Ricavi
3'580'872		4'616'600		3'889'057	

La riduzione registrata in questo gruppo di costi è da attribuire principalmente ad un calo del prezzo del gas oltre le aspettative (conto 319.08 Acquisto gas naturale), acquistato ad un prezzo mediamente inferiore del 17% rispetto al 2015. Per contro, l'incremento di kWh acquistati rispetto all'esercizio precedente si riflette in un incremento di questa voce di costo pari al 6%.

Si osserva inoltre un incremento di ca. CHF 100'000 rispetto al 2015 del conto 319.11 Prestazioni infragruppo. Lo scostamento è da ricondurre essenzialmente a due fattori: maggiori prestazioni fornite alla Sezione Gas rispetto al 2015 da parte del Capoesercizio (il cui stipendio è pagato dalla Sezione Elettricità); registrazione delle ore effettive lavorate dal magazziniere per le tre sezioni, sulla base dei rapporti di lavoro settimanali (in precedenza l'allocazione dei costi del magazziniere sulle tre sezioni avveniva tramite chiavi di riparto predefinite).

## 32 Interessi passivi

C 2016		P 2016		C 2015	
Spese	Ricavi	Spese	Ricavi	Spese	Ricavi
6'608		7'000		11'121	

Gli interessi passivi sono rimasti pressoché costanti rispetto allo scorso anno, con una lieve riduzione, essenzialmente frutto del rimborso di un debito al Comune di CHF 800'000 a gennaio 2016, coerentemente con il preventivo.

### 321 Interessi passivi per debiti a breve scadenza

C 2016		P 2016		C 2015	
Spese	Ricavi	Spese	Ricavi	Spese	Ricavi
6'608		7'000		7'441	

La spesa è in linea con il 2015 e rispetta il preventivo.

### 322 Interessi passivi per debiti a media e lunga scadenza

C 2016		P 2016		C 2015	
Spese	Ricavi	Spese	Ricavi	Spese	Ricavi
0		0		3'680	

Si tratta degli interessi passivi versati al Comune, azzerati nel 2016 grazie al rimborso di un debito al di CHF 800'000 a gennaio 2016.

## 33 Ammortamenti

C 2016		P 2016		C 2015	
Spese	Ricavi	Spese	Ricavi	Spese	Ricavi
559'370		413'700		488'469	

Lo scostamento osservato in questa categoria (+15% rispetto al 2015 e + 35% rispetto al preventivo) è da ricondurre essenzialmente alla superiore aliquota d'ammortamento media utilizzata per l'esercizio in esame.

### 330 Su beni patrimoniali

C 2016		P 2016		C 2015	
Spese	Ricavi	Spese	Ricavi	Spese	Ricavi
1'770		7'500		1'369	

Questa voce di costo è in linea con l'esercizio precedente e rispetta il preventivo.



### 331 Su beni amministrativi

C 2016		P 2016		C 2015	
Spese	Ricavi	Spese	Ricavi	Spese	Ricavi
557'600		406'200		487'100	

Lo sconstamento è da ricondurre alla maggiore aliquota d'ammortamento applicata nel 2016 rispetto all'esercizio precedente.

### 37 Riversamento contributi

C 2016		P 2016		C 2015	
Spese	Ricavi	Spese	Ricavi	Spese	Ricavi
1'393'273		1'250'000		932'093	

Lo scostamento osservato in questa categoria è dovuto all'incremento, da parte della Confederazione, della tassa sul CO<sub>2</sub>.

### 370 Confederazione

C 2016		P 2016		C 2015	
Spese	Ricavi	Spese	Ricavi	Spese	Ricavi
1'393'273		1'250'000		932'093	

In questo gruppo è registrata la tassa sul CO<sub>2</sub> che rappresenta uno strumento di cui la Svizzera dispone per raggiungere gli obiettivi legali di protezione del clima. Si tratta di una tassa d'incentivazione riscossa dal 2008 sui combustibili fossili, come l'olio da riscaldamento o il gas naturale. La tassa fa lievitare i prezzi, creando un incentivo a ridurre il consumo di combustibili fossili e a impiegare maggiormente agenti energetici senza emissioni o a bassa emissione di CO<sub>2</sub>.

Lo scostamento rispetto al 2015 è dovuto alla relativa aliquota: passata da CHF 60 nel 2015 a CHF 84 per tonnellata di CO<sub>2</sub> nel 2016. La tassa è rifatturata ai consumatori e indicata sulle bollette (il corrispettivo è nella voce 47 Contributi da riversare).

### 42 Redditi della sostanza

C 2016		P 2016		C 2015	
Spese	Ricavi	Spese	Ricavi	Spese	Ricavi
	1'417		2'000		3'513

I redditi dalla sostanza si compongono degli interessi bancari che per il 2016 si attestano a CHF 1'417, in lieve diminuzione rispetto al 2015.

#### 420 Interessi da banche

C 2016		P 2016		C 2015	
Spese	Ricavi	Spese	Ricavi	Spese	Ricavi
	1'417		2'000		3'513

Si veda commento al gruppo 42.

#### 43 Ricavi per prestazioni, vendite, tasse, diritti e multe

C 2016		P 2016		C 2015	
Spese	Ricavi	Spese	Ricavi	Spese	Ricavi
	5'121'771		5'252'800		5'409'372

Lo scostamento dei ricavi da vendite rispetto all'esercizio precedente (-3%) è principalmente da ricondurre alla diminuzione dei ricavi da vendita di gas naturale (gruppo 435).

Oltre a quanto sopra, osserviamo un aumento (+26% rispetto al 2015) nei ricavi per prestazioni proprie per investimenti (gruppo 438) ed una diminuzione degli altri ricavi per prestazioni e vendite (-14% rispetto al 2015).

#### 435 Vendite

C 2016		P 2016		C 2015	
Spese	Ricavi	Spese	Ricavi	Spese	Ricavi
	4'848'915		5'001'000		5'121'567

Lo scostamento dei ricavi da vendite rispetto all'esercizio precedente (-3%) è riconducibile ai due seguenti aspetti:

- maggiori kWh venduti pari a CHF 312'550 (+5.9 GWh);
- minor ricavo dovuto a riduzione prezzo di vendita gas per CHF -584'554.

#### 438 Prestazioni proprie per investimenti

C 2016		P 2016		C 2015	
Spese	Ricavi	Spese	Ricavi	Spese	Ricavi
	80'399		55'800		64'016

Il lieve aumento osservato nei ricavi per prestazioni proprie per investimenti è da ricondurre al maggior numero di ore prestate sui relativi progetti.

### 439 Altri ricavi per prestazioni e vendite

C 2016		P 2016		C 2015	
Spese	Ricavi	Spese	Ricavi	Spese	Ricavi
	192'456		196'000		223'789

La diminuzione registrata in questo gruppo di ricavi (-14% rispetto al 2015) è da ricondurre alla flessione delle tasse per le nuove costruzioni (allacciamenti), conto 439.20.

Rispetto al preventivo osserviamo uno scostamento minimo (-2%) dovuto da una parte alle minori tasse per allacciamenti effettuati da AIM (conto 439.20; scostamento pari a ca CHF -40'000) controbilanciate dalle tasse fatturate da ALL e da noi rifatturate ai clienti relative ad allacciamenti effettuati da ALL nei comprensori da lei gestiti (conto 439.21; differenza pari a ca. CHF +47'000). Queste voci di ricavo sono suscettibili di oscillazioni da un esercizio all'altro, in base alle richieste di allacciamento pervenute.

### 47 Contributi da riversare

C 2016		P 2016		C 2015	
Spese	Ricavi	Spese	Ricavi	Spese	Ricavi
	1'393'273		1'250'000		932'093

Lo scostamento osservato in questa categoria è dovuto all'incremento, da parte della Confederazione, della tassa sul CO<sub>2</sub>.

### 470 Confederazione

C 2016		P 2016		C 2015	
Spese	Ricavi	Spese	Ricavi	Spese	Ricavi
	1'393'273		1'250'000		932'093

Si tratta dei ricavi relativi all'incasso della tassa sul CO<sub>2</sub>, integralmente riversata alla Confederazione (si veda gruppo 37 Riversamento contributi).

Lo scostamento rispetto al 2015 è dovuto alla relativa aliquota: passata da CHF 60 nel 2015 a CHF 84 per tonnellata di CO<sub>2</sub> nel 2016. La tassa è rifatturata ai consumatori e indicata sulle bollette.

## **Conto degli investimenti**

Accanto al conto di gestione corrente, il conto amministrativo comprende il conto degli investimenti. In questo conto sono registrate le uscite e le entrate riguardanti l'acquisizione di beni durevoli, il cui costo è in seguito caricato alla gestione corrente nel corso del periodo di utilizzazione del bene attraverso la contabilizzazione degli ammortamenti.

Il conto degli investimenti per la Sezione Gas per l'anno 2016 offre un volume di spesa pari a CHF 280'411.

Per un maggiore dettaglio degli investimenti si rimanda alle tabelle allegate "Controllo dei crediti di investimento" e "Conto degli investimenti".

**Sezione Gas****Controllo dei crediti di investimento**

Risoluzione di credito	Denominazione		Controllo dei crediti				
	MM	Credito lordo	Scadenza	Uscite totali nette cumulate	Credito residuo (+) Sorpasso (-)	Entrate totali cumulate	Uscite cumulate
141 /2012	1'556'000	31.12.2016	Credito quadro 2013/2016	561'827	spesa terminata	0	561'827
34 /2014	117'565	-	Nuova sede logistica	14'082	103'483	0	14'082
44 /2014	280'000	-	Sist.via Penate e nuova strada industr.	81'561	198'439	0	81'561
84 /2015	122'100	-	Anello San Martino	1'946	120'154	0	1'946
14 /2016	250'000	31.12.2017	Credito quadro 2017	0	250'000	0	0

Sezione Gas	Conto degli investimenti	Consuntivo 2016		Preventivo 2016		Consuntivo 2015	
		Spese	Ricavi	Spese	Ricavi	Spese	Ricavi
<b>5 Uscite per investimenti in beni amministrativi</b>							
<b>50 Investimenti in beni amministrativi</b>							
<b>501 Opere del genio civile</b>							
501.01 Cabine		0		20'000		0	
501.02 Condotte		109'410		200'000		144'724	
501.03 Contatori		3'458		25'000		14'493	
501.04 Allacciamenti		48'747		0		63'229	
501.05 Sist.via Penate e nuova strada industr.		62'858		259'000		0	
501.06 Anello S. Martino		1'405		113'000		0	
<b>503 Costruzioni edili</b>							
503.02 Nuova sede AIM		14'082		103'198		26'892	
<b>506 Mobilio, macchine, veicoli, attrezzature ed installazioni</b>							
506.02 Centro Comando		40'450		50'000		0	
<b>6 Entrate per investimenti in beni amministrativi</b>							
<b>68 Riporto degli ammortamenti</b>							
<b>681 Beni amministrativi: ammortamenti ordinari</b>							
681.01 Ammortamenti amministrativi			557'600		406'200		487'100
Totale entrate			557'600		406'200		487'100
Totale uscite		280'411		770'198		249'338	
<b>Saldo</b>		<b>277'189</b>			<b>363'998</b>		<b>237'762</b>